

Lichtpunt

Jaarverslag 2022
Vereniging SchuldHulpMaatje Nederland



Samen lukt 't ...



Onze missie

- Bijdragen aan schuldenvrij leven van mensen
- Voorkomen en duurzaam oplossen van schuldproblematiek
- Hulp vanuit verbondenheid tussen mensen
- Vroegtijdig bereiken van mensen in dreigende financiële nood
- Goed opgeleide vrijwilligers wier hulp aanvullend is op die van professionals



schuldhulpmaatje.nl



voor hulpvragers: uitdeschulden.nu



voor het herkennen van geldzorgen: eerstehulpbijschulden.nl



voor jongeren: moneyfit.nl



voor kerkelijke netwerken: samenhartvoormensen.nl



SchuldHulpMaatje is een ANBI erkende organisatie.



Partner Alliantie Vrijwillige Schuldhulp



Partner Nederlandse Schuldhulproute

Inhoud

Voorwoord: Lichtpunt	5
Dit is SchuldHulpMaatje	7
1. Zo werkt SchuldHulpMaatje	8
1.1 Ons doel	8
1.2 Onze visie	8
1.3 Onze kernwaarden	8
1.4 De SchuldHulpMaatje-aanpak	9
2. Vooruitblik op 2023	11
3. Het resultaat telt	15
3.1 2022 in cijfers	15
3.2 Activiteiten en projecten	19
Thema 1: Groei in (preventief) bereik	20
Thema 2: Versterken van het lokale netwerk	26
Thema 3: Verbreden van de SchuldHulpMaatje-aanpak	29
Thema 4: Vernieuwing die zorgt voor duurzame verandering	31
4. Organisatie	35
4.1 Vereniging SchuldHulpMaatje Nederland	35
4.2 Locaties in Nederland	36
4.2.1 De vijf pijlers van SchuldHulpMaatje	37
4.3 Algemene Ledenvergaderingen	38
4.4 Landelijk Servicepunt	40
4.5 Directie en bestuur	41
4.6 Financieel beleid	46
4.7 Risicoanalyse en risicobeheersing	50
4.8 Risicomanagement	50
4.9 Vrijwilligersbeleid	50
4.10 Privacybeleid	50
4.11 Gedragscode en klachtenregeling	51
4.12 Kwaliteitsbeleid en -borging	51
4.13 ICT	51
4.14 Maatschappelijk Verantwoord Ondernemen	52
5. Financieel verslag	55

Voorwoord

Lichtpunt

Na twee jaar coronamaatregelen waren we in 2022 blij en dankbaar dat de samenleving weer open kon. Elkaar ontmoeten werd weer mogelijk, ook voor onze hulpvragers en Maatjes. We kwamen een crisis te boven, maar tegelijk brak er in Europa een oorlog uit en dienden nieuwe crises zich aan. Bijvoorbeeld de zorgen van veel mensen om de eindjes niet meer aan elkaar te kunnen knopen door stijgende kosten voor energie en levensonderhoud. Binnen de Nederlandse Schuldhulproute neemt het aantal hulpvragen snel toe en ook bij de locaties van SchuldHulpMaatje zijn de eerste effecten op het aantal hulpvragers zichtbaar.

In een moeilijke periode put je hoop uit mensen die eenvoudigweg naast je komen staan om hulp te bieden. Juist als het donker is, kun je de sterren helder zien schijnen: het is nooit te donker om een lichtpunt te zien. Een crisis doet pijn, maar het biedt ook kansen voor verandering. Terugkijkend op 2022 zien we vanuit SchuldHulpMaatje deze lichtpunten.

Taboe doorbreken en problemen voorkomen

In het voorjaar hield minister Carola Schouten bij SchuldHulpMaatje een warm pleidooi om samen te werken om het taboe op schulden te doorbreken, werk te maken van preventie en signalen waar het misgaat te melden. Schulden ontstaan vaak als gevolg van levensgebeurtenissen, waar je weinig invloed op hebt. Vanwege schaamte, wantrouwen en complexe regelgeving vragen mensen vaak te laat om hulp. Met campagnes willen we mensen hier alert opmaken en stimuleren het gesprek over geld en geldzorgen aan te gaan. Dat helpt om het taboe te doorbreken, problemen te voorkomen en zo snel mogelijk hulp in te schakelen.

Samen lukt 't

Vanuit SchuldHulpMaatje doen we er alles aan om mensen niet in de kou te laten staan, maar op weg te helpen naar financiële gezondheid. Meer dan 9653 mensen in 151 gemeenten werden afgelopen jaar geholpen door een Maatje. En we blijven bouwen aan nieuwe locaties. Onze Maatjes zijn een lichtpunt voor mensen. SchuldHulpMaatjes verliezen nooit de hoop, we zien de mensen achter de cijfers en de schaamte achter de schulden, we strijden samen en scheppen ruimte als mensen klem zitten. Want samen lukt 't.

Samen erop vooruit

We blijven strijden voor een rechtvaardig en menswaardig beleid, waarin maatschappelijke partijen als SchuldHulpMaatje veel kunnen betekenen. Op verzoek van de overheid gaan we ons maximaal inspannen om zoveel mogelijk mensen via onze informele netwerken te bereiken. Zodat we hen ondersteunen bij het benutten van allerlei voorzieningen en een eventueel beroep op het landelijk energie noodfonds onder het motto 'Samen erop vooruit'. Hiervoor is een consortium gevormd met de Nederlandse Schuldhulproute en de Alliantie Vrijwillige Schuldhulp.

“Mensen realiseren het zich niet, maar in 1 of 2 maanden tijd kun je al in grote problemen komen. Zet je over je schroom heen en maak je financiën heel snel bespreekbaar.”

Hulpvrager Melvin* in gesprek met Maatje Dries.

* Melvin heet in werkelijkheid anders.

Foto: Arie Kievit

Keten van hoop

Meer mensen, eerder, sneller en beter helpen, dat willen we ook in 2023. Met onze locaties en onze betrokken en deskundige vrijwilligers kunnen we veel betekenen.

We zijn God dankbaar dat we 2023 starten met brede steun vanuit overheid, fondsen en partners. Veel hulpvragers worstelen met meerdere problemen. Om betere integrale hulp te kunnen bieden vormen we een keten van hoop met partners en kerken uit het christelijke netwerk. Met elkaar bereiken we meer mensen in een kwetsbare positie en bieden we hulp die elkaar aanvult. We geloven rotsvast in de optelsom van samen sterk.

We spreken vooral ook onze dank uit aan de mensen, die steeds weer een lichtpunt zijn voor een ander: vrijwilligers, bestuurders, coördinatoren, medewerkers van het Landelijk Servicepunt. Samen geloven we dat het kan: mensen en hun financiën beter in balans brengen. Dat hebben we ervaren in 2022 en blijven we ook in 2023 doen.

Ds. Joost Schelling, voorzitter

Peter Rijdsijk, algemeen directeur



Dit is SchuldHulpMaatje

SchuldHulpMaatje biedt altijd een lichtpunt. We maken zaken lichter en verlichten het taboe.

Wie we zijn

*Wij zijn de warmte als je in de kou staat. We zien de mensen achter de cijfers.
De schaamte achter de schulden. We schrijven niemand af en we verliezen nooit de hoop.
We strijden samen, wat er ook gebeurt.*

Wij zijn voorvechters

Wat we doen

*We scheppen ruimte als je klem zit. Wij brengen licht als alles donker van de zorgen lijkt.
We kijken vooruit om problemen te voorkomen. We helpen je op weg,
maar je moet hem zelf bewandelen.*

Wij gidsen je

Waarom we het doen

*Omdat we rotsvast geloven in de optelsom van samen sterk.
Omdat we geloven in trouw zijn aan onze waarden.
Omdat we geloven dat het kan: jou en je financiën beter in balans brengen.*

Omdat we geloven in jou

1

Zo werkt SchuldHulpMaatje

1.1 Ons doel

Alles wat SchuldHulpMaatje doet, is erop gericht om mensen met (dreigende) schulden vroegtijdig te bereiken. We bieden preventief online hulp en hulp met getrainde vrijwilligers. Zij begeleiden mensen deskundig en op persoonlijke wijze naar een schuldenvrij leven. Gedragsverandering en financiële zelfredzaamheid staan daarbij centraal.

het oplossen van de toenemende schuldenproblematiek. Deze aanpak, die aanvullend is op de reguliere schuldhulpverlening, is gebaseerd op samenwerking met overheden en maatschappelijke organisaties. Hiermee versterken wij de diaconale inzet van kerken, christelijke geloofsgemeenschappen en organisaties. Samen lukt 't ...

1.2 Onze visie

Naastenliefde is onze basis en het Evangelie onze inspiratiebron. Dat betekent dat elk mens aandacht en (zo nodig) zorg en ondersteuning verdient. Met onze SchuldHulpMaatje-aanpak willen we een structurele bijdrage leveren aan

1.3 Onze kernwaarden

Elk mens is waardevol, een uniek en geliefd schepsel van God en gelijkwaardig aan een ander. Dit uitgangspunt bepaalt de cultuur binnen SchuldHulpMaatje en de houding van medewerkers van het Landelijk Servicepunt en van vrijwilligers.

Onze waarden

- Respectvol
- Eerlijk
- Echt
- Rechtvaardig
- Ondersteunend
- Deskundig
- Positief

Onze basishouding

- Ik (ver)oordeel niet
- Ik ben liefdevol
- Ik ben bewogen
- Ik ben trouw en geduldig
- Ik ben er voor mensen in moeilijkheden en/of bid
- Ik kom op voor het recht
- Ik help en getuig daardoor

1.4 De SchuldHulpMaatje-aanpak

SchuldHulpMaatje is er voor iedereen die financiële problemen heeft. We willen mensen het liefst zo vroeg mogelijk bereiken. Dat voorkomt dat schulden onnodig oplopen. Met onze Post-code Preventie Aanpak en campagnes bereiken we online mensen met (beginnende) financiële problemen, stimuleren bewustwording en geven hen adviezen via onze websites.

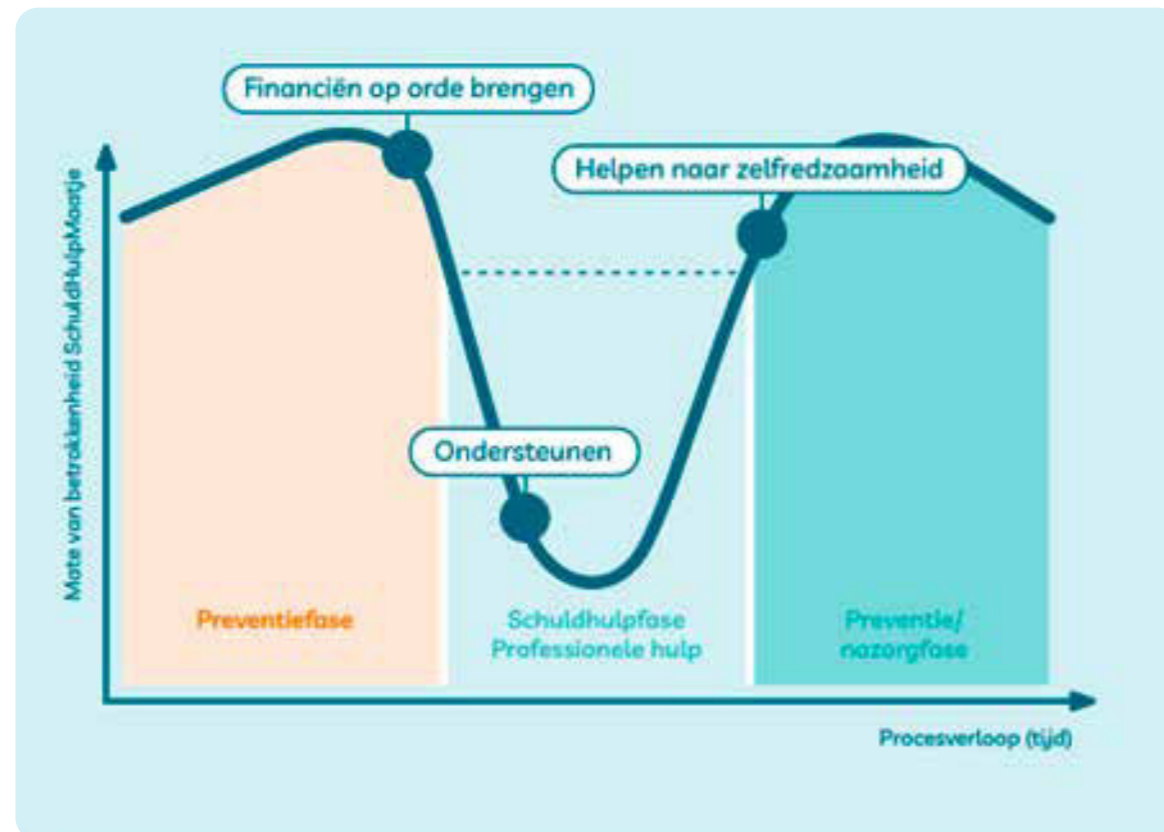
We bieden deskundige en persoonlijke begeleiding met onze getrainde vrijwilligers: dat zijn de Maatjes. Onze Maatjes nemen niet de verantwoordelijkheid uit handen, maar helpen de hulpvrager naar een gezonde financiële huishouding.



Dit doet een Maatje:

- Rust creëren.
- Helpen de administratie op orde brengen.
- Stimuleren en coachen.
- Doorverwijzen wanneer dat nodig is.
- Motiveren en ondersteunen.
- Samen werken aan een schuldenvrije toekomst.

De hulp van een Maatje is een aanvulling op eventuele professionele schuldhulpverlening of kan professionele schuldhulpverlening voorkomen.



2

Vooruitblik op 2023

Het jaar 2023 start net als twee voorgaande jaren met een grote mate van onzekerheid, vooral voor mensen in een kwetsbare financiële positie. De stijgende kosten voor levensonderhoud en energie zullen voor hen gevolgen hebben. De overheid heeft ondersteunende maatregelen in gang gezet en het startsein gegeven voor een meer menswaardig beleid. Toch is het risico groot dat de armoede zich verdiept en meer mensen te maken krijgen met stapeling van schulden in de komende jaren. Meer mensen, eerder, sneller en beter helpen staat daarom in 2023 hoog op onze agenda.

2023 is het derde jaar van ons meerjarenbeleid 'ik ben er voor jou' 2021-2026. Onze vier strategische doelen helpen ons koers te houden bij de uitdagingen en nood die onze aandacht vraagt: groeien in (preventief) bereik, versterken van het lokale netwerk, verbreden van de SchuldHulpMaatje-aanpak, vernieuwing die zorgt voor duurzame verandering. Dit richt onze aandacht in 2023 vooral op onderstaande thema's.

Preventie

In onze missie gaat het niet alleen om het coachen van mensen naar meer financiële zelfredzaamheid, maar ook om het voorkomen van schulden. Schulden veroorzaken veel stress in de thuissituatie en er ontstaan bijvoorbeeld gezondheids- en concentratieproblemen. Via onze Postcode Preventie Aanpak willen we met onze locaties doelgericht aanwezig zijn in wijken, waar het risico op schulden hoog is, bijvoorbeeld met een geldloket. Ook vragen we aandacht voor de effecten van levenskruispunten

op de financiële situatie. Via campagnes willen we mensen en hun naaste omgeving hierop alert maken en faciliteren hoe het gesprek over geld en geldzorgen aan te gaan. SchuldHulpMaatje kan zo haar expertise op het terrein van preventie breed inzetten.

Meer lokaal bereik

Vanwege corona daalde aanvankelijk het beroep op onze hulp. Medio 2022 werd deze trend doorbroken. We zien een stijgende lijn in het aantal nieuwe hulpvragen. Om ons bereik en onze capaciteit te vergroten, ondersteunen we onze locaties met de netwerkaanpak, vernieuwde communicatiemiddelen, data en dashboards en (extra gratis) trainingen. Daarnaast blijven we inzetten op het starten van SchuldHulpMaatje in nieuwe plaatsen waar we van toegevoegde waarde zijn. De persoonlijke hulp die onze getrainde Maatjes bieden vormt de kern van ons werk. Wij garanderen hun deskundigheid door ons permanent educatieprogramma met onze basistraining en de online leeromgeving voor voortdurende bijscholing.

Maatschappelijk middenveld aan zet

De schuldenproblematiek is fors en complex in onze samenleving. Oorzaken zijn divers en oplossingen niet eenvoudig. Aanpassing van beleid en aanpak van het stelsel van schuldhulpverlening en toeslagen kan veel winst bieden. Hoewel onze overheid zich hiervan bewust is, gaat de transitie te langzaam. Maatschappelijke partijen als SchuldHulpMaatje kunnen hierin veel betekenen. Op verzoek van onze overheid willen we ons maximaal inspannen om zoveel

mogelijk mensen samen met (collegiale) informele netwerken te bereiken. Zodat we hen ondersteunen bij het benutten van allerlei voorzieningen. Met als doel dat niemand in de knel komt. Om deze grootschalige actie te laten lukken, is een consortium gevormd met de Nederlandse Schuldhulp Route, Alliantie Vrijwillige Schuldhulp en SchuldHulpMaatje. Eind 2022 was de beschikking om dit mogelijk te maken nog niet verstrekt. Daarnaast heeft het Kansfonds SchuldHulpMaatje gevraagd om samen met (lokale) partners kleding- en voedselbonnen te gaan verstrekken aan hulpvragers om de leefsituatie van deze mensen te verlichten.

Keten van hoop

Veel hulpvragers worstelen met meerdere problemen. Ze staan er vaak alleen voor, hebben hulp nodig bij praktische zaken, zijn beperkt door gezondheidsproblemen en zijn gebaat bij mentale steun en uitbreiding van hun sociale netwerk na een periode dat ze door onze Maatjes zijn bijgestaan. Om betere integrale hulp te kunnen bieden heeft SchuldHulpMaatje het initiatief genomen om een keten van hoop te vormen met een aantal nauwverwante partners uit het christelijke netwerk. Met elkaar bieden we complementaire hulp en zijn we in staat meer mensen in een kwetsbare financiële positie te bereiken. We willen goed aansluiten bij de lokale praktijk. Daarom gaan we werken met best practices, die een katalysator kunnen zijn om in meer plaatsen een keten van hoop te vormen.

Verbinding

SchuldHulpMaatje is als vereniging actief in alle provincies en kenmerkt zich door een grote mate van diversiteit in lokale context. Onze missie en professionaliteit is een grote verbindende factor. Ons netwerk groeit nog steeds, onder andere door nieuwe vrijwilligers die waardevolle expertise inbrengen. Als SchuldHulpMaatje willen we de kracht van onze Vereniging goed benutten: samen staan we sterk en kunnen we goed inspelen op vele uitdagingen. Bestuurlijk is het van belang om op sterkte te zijn en het bestuurlijk model mee te laten groeien met de fase van de organisatie. We zorgen voor onderlinge verbinding door het faciliteren van kennisdeling, door co-creatie en door ledenbetrokkenheid bij dienstverlening en innovatie. Ook het gesprek binnen onze vereniging over onze (financiële) uitdagingen blijft onze aandacht houden. De som is daarbij meer dan de delen. Samen lukt 't vormt het DNA van SchuldHulpMaatje.



Minister Carola Schouten, tijdens de Algemene Ledenvergadering van SchuldHulpMaatje in het voorjaar van 2022: “We zitten in een moeilijke tijd, waarin de inflatie hoog is, de energieprijzen stijgen en voedsel duurder wordt. Schulden liggen dan op de loer. Vrijwilligersorganisaties zoals SchuldHulpMaatje helpen mensen die in financiële nood zitten of dreigen te raken. Het menselijke aspect is daarbij ontzettend belangrijk. Een samenleving waar mensen naar elkaar omkijken is de krachtigste vorm van preventie.”

3

Het resultaat telt

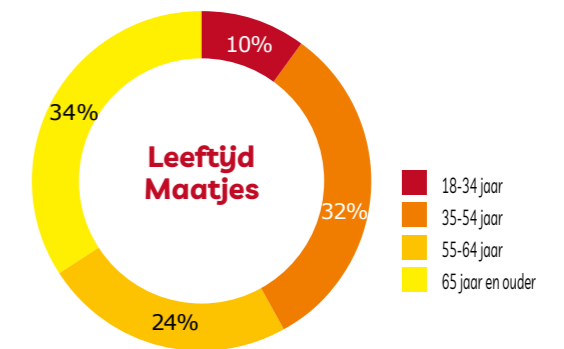
3.1 2022 in cijfers

Bereikte mensen

In 2022 groeide het aantal locaties, vrijwilligers en aantal mensen dat persoonlijk ondersteund is met een Maatje.

Eind 2022 was SchuldHulpMaatje actief in 151 gemeenten vanuit 113 SchuldHulpMaatje-locaties met 3082 vrijwilligers: 2334 Maatjes, 288 coördinatoren en 460 lokale bestuurders. SchuldHulpMaatje is gegroeid met 7 nieuwe locaties die lid geworden zijn van onze Vereniging. Daarnaast hebben 6 locaties hun hulpverlening uitgebreid (of zijn nog in opstart hiervan) naar hun buurgemeenten.

Het totaal aantal vrijwilligers is licht gegroeid, dit betreft vooral de Maatjes. Dit is tegen de landelijke trend bij andere organisaties in waarin sprake is van daling van het aantal vrijwilligers.



“Het is geweldig om te zien dat mensen mede door onze hulp weer overzicht krijgen over hun financiële situatie. En dat ze het vooruitzicht hebben dat ze over bijvoorbeeld drie jaar van hun schulden af zijn.”

Mases Marteros, coördinator SchuldHulpMaatje Almelo

SchuldHulpMaatje Apeldoorn
2 mei 2022

Samen strijden tegen armoede en schulden

De schuldenproblematiek groeit. Ook veel inwoners van Apeldoorn hebben schulden of hebben moeite om hun thuisadministratie op orde te krijgen of te houden. De meer dan 100 goed getrainde vrijwilligers van SchuldHulpMaatje, de Kap en Humanitas kunnen hen daarbij helpen. Armoede en schulden hebben grote invloed op het leven van mensen. Iemand met schulden heeft meer kans op gezondheidsproblemen. Kinderen van ouders met schulden prestatie... Meer weergeven



Samen strijden tegen armoede en schulden

De schuldenproblematiek groeit. Ook veel inwoners van Apeldoorn hebben schulden of hebben moeite om hun thuisadministratie op orde te krijgen of te houden. SchuldHulpMaatje, de Kap en Humanitas, drie organisaties die zich in Apeldoorn met schuldenproblematiek bezighouden, hebben in 2022 een nieuwe samenwerkingsovereenkomst ondertekend. Doel van de samenwerking is om de komende jaren zoveel mogelijk Apeldoorners met financiële problemen en schuldenstress bij te staan. De meer dan 100 goed getrainde vrijwilligers van SchuldHulpMaatje, de Kap en Humanitas kunnen hen daarbij helpen.

Op de foto: Lineke Maat (de Kap), Wiemy Tietema (Humanitas Apeldoorn) en Ben Bloem (SchuldHulpMaatje Apeldoorn) gaan samen de strijd aan tegen armoede in Apeldoorn.

Resultaten SchuldHulpMaatje 2022

Met onze vrijwilligers, fondsen en partners hebben we dit in 2022 bereikt voor mensen met financiële problemen.

9.653

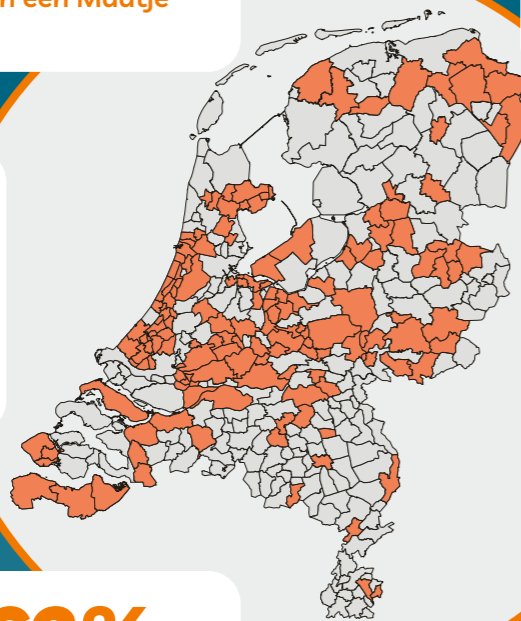
mensen kregen hulp van een Maatje

3.082

betrokken en deskundige vrijwilligers

25.074

mensen die online preventieve hulp kregen



151

burgerlijke gemeenten waar SchuldHulpMaatje actief is

62%

van de hulpvragers (nog) niet in beeld bij professionele schuldhulpverlening

381.828

uren besteed door Maatjes en coördinatoren

Samen lukt 't

9.653 mensen werden persoonlijk ondersteund door een gecertificeerd Maatje of coördinator. Het aantal uren dat besteed werd was 381.828. Een Maatje hielp gemiddeld zo'n 4 hulpvragers.

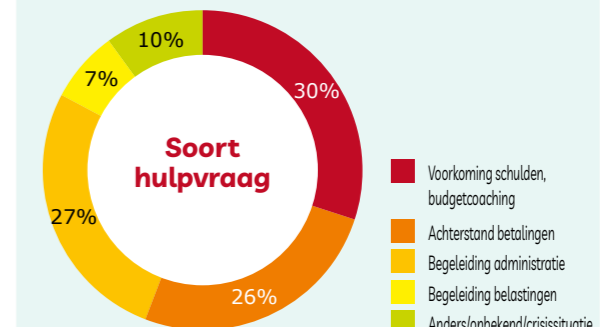
Daarnaast kregen 25.074 mensen preventieve online hulp via onze websites (schuldhulpmaatje.nl, uitdeschulden.nu, eerstehulpbijschulden.nl, moneyfit.nl en samenhartvoormensen.nl).

Op Facebook volgen 1928 mensen de pagina van SchuldHulpMaatje (een stijging van meer dan 10 procent ten opzichte van 2021) en de berichten op Facebook werden 656.404 keer vertoond, een enorme stijging ten opzichte van voorgaande jaren met name als gevolg van gerichte betaalde campagnes voor specifieke doelgroepen. Ruim 8600 mensen volgen SchuldHulpMaatje op LinkedIn.

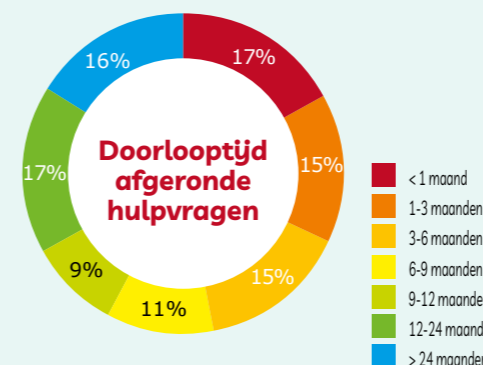
Persoonlijke hulpvragen



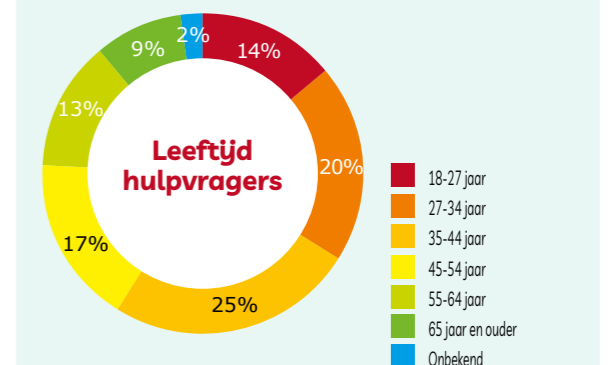
Bij 62% procent van de hulpvragen was (nog) geen sprake van een schuldhulpverleningstraject.



Op diverse manieren en in verschillende fasen helpen Maatjes hulpvragers om duurzaam financieel zelfredzaam te worden.



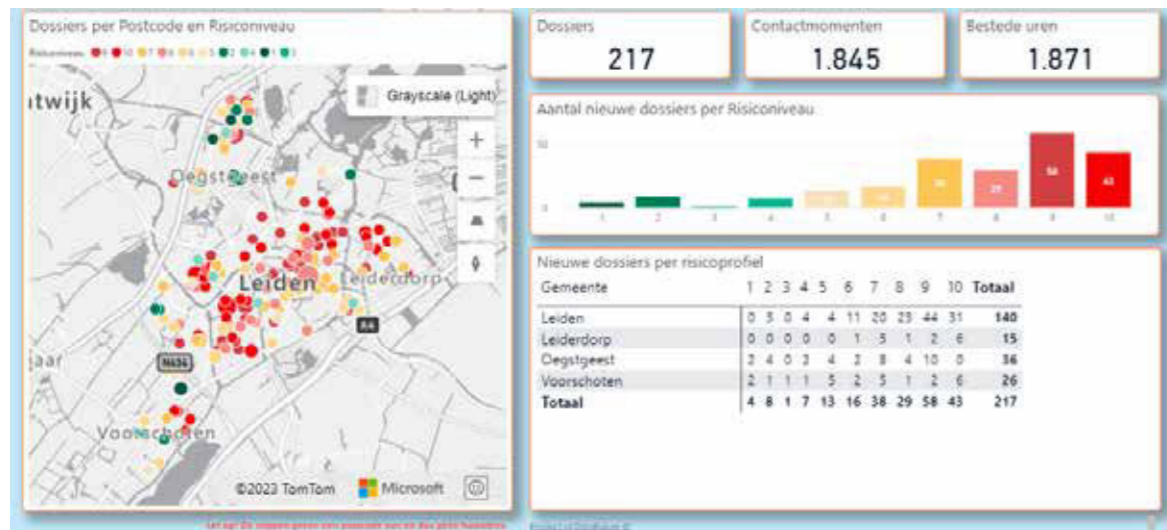
Bij de meeste hulpvragen wordt de begeleiding binnen een jaar afgerond. Waar nodig blijft SchuldHulpMaatje langdurig betrokken.



Een derde van de hulpvragers is jonger dan 34 jaar.

Maatschappelijk belang

- 57 procent van de hulpvragers in 2022 woont in een wijk waar het risico op schulden hoog is. In 43 procent van de gevallen hebben we vooral preventief geholpen in wijken waar de schulden laag zijn.



- Preventie voorkomt niet alleen veel persoonlijke ellende, relatie- en gezondheidsproblemen, maar bespaart ook hoge maatschappelijke kosten van schuldhulpverlening. Denk bijvoorbeeld aan dagvaardingskosten rechtbank (€ 220 tot € 717), kosten voor afsluiting van water en elektriciteit (€ 790) of een huisuitzetting (€ 5850 tot € 10.000). Afhankelijk van de situatie kunnen de kosten oplopen tot ongeveer 100.000 euro. Het maatschappelijk rendement van een SchuldHulpMaatje is daardoor 2,95 euro voor elke geïnvesteerde euro, zo wordt berekend in het rapport *Maatschappelijk rendement van vrijwilligers in de schuldhulpverlening* (Jungman e.a.).
- Volgens een rapport van Deloitte, ING, NIBUD en Universiteit Leiden is 25 procent van de Nederlandse huishoudens financieel kwetsbaar en 24 procent financieel ongezond. In totaal moet 73 procent stappen zetten om de financiële gezondheid te versterken.

Bron: *In Balans. Samen op weg naar een financieel gezond Nederland*. Te raadplegen op <https://bit.ly/financieel-gezond-nederland>

- Steeds meer Nederlanders komen door hoge prijzen in betalingsproblemen. Het gaat daarbij niet alleen om de laagste inkomens, maar ook om hogere inkomensgroepen, aldus NIBUD. Iets meer dan een op de 5 huishoudens trof dit jaar een betalingsregeling. Meer mensen lenen bij familie of vrienden. Ruim een derde van de huishoudens stelt moeite te hebben om rond te komen. Vooral jongvolwassenen geven aan dat ze vooral last hebben van de sterk gestegen vaste lasten. Energie, water, huur en hypotheek worden vaker te laat betaald. Zie www.nibud.nl/onderzoeksrapporten/ rapport-rondkomen-en-betalingsproblemen-2022/

3.2 Activiteiten en projecten

Na de coronacrisis werd 2022 het jaar van nieuwe acute uitdagingen: door stijgende kosten voor energie en levensonderhoud dreigden steeds meer Nederlanders in de problemen te komen. Binnen de Nederlandse Schuldhulp-route nam het aantal hulpvragen snel toe en ook bij de locaties van SchuldHulpMaatje zijn de eerste effecten op het aantal hulpvragers zichtbaar. Voldoende noodzaak om verder te gaan met de strategische thema's uit het Meerjarenbeleidsplan 2021-2026 *Ik ben er voor jou*. Per thema geven we inzicht in de stappen die in 2022 zijn gezet.



“Het fijne van ons Maatje is: hij wees niet met het vingertje en zorgde samen met ons voor overzicht. Wat zijn de inkomsten, waar gaat het geld naar toe? Waar kan je op bezuinigen? Met de tips en tricks van ons hulpmatje hebben wij nu overzicht, hebben we een lening afbetaald en hebben wij overzicht op ons uitgavenpatroon. En we sparen nu! En nog belangrijker: geen nare brieven en geen deurwaarders meer! Dit geeft mij/ons heel veel rust. Ben je net als wij het financiële overzicht kwijt, dan raden we een SchuldHulpmaatje aan. Zet je schaamte opzij en werk aan een goede financiële toekomst!”

Ervaring van een hulpvrager

Omdat we waarde hechten aan privacy is deze ervaring anoniem en gebruiken we een stockfoto.

Thema 1: Groei in (preventief) bereik

Om meer (preventieve) hulp te kunnen bieden, zijn er vier doelstellingen:

- **Meer mensen** (preventief) online en persoonlijk vinden en ondersteunen.
- Aanwezig in **meer plaatsen** in Nederland.
- **Meer erkenning** voor de toegevoegde waarde van vrijwilligers in de schuldhulpverlening en de financiering hiervan.
- **Uitbouw samenwerking** met diverse partners om meer mensen betere integrale hulp te bieden.

Meer mensen

Online bereik en hulp


25.074 mensen kregen preventieve online hulp via onze websites (schuldhulpmaatje.nl, uitdeschulden.nu, eerstehulpbijschulden.nl, moneyfit.nl en samenhartvoormensen.nl). De platforms zijn gericht op verschillende fases van financiële problemen, van beginnende tot forse schulden. Mensen krijgen doelgericht advies, kunnen een online test doen en worden doorverwezen naar onze locaties en partnerorganisaties.

Eind 2022 is SchuldHulpMaatje, vanuit een nieuwe communicatiestrategie, gestart met een test-campagne 'Sluit je ogen niet voor schulden'. Voor 8 deelnemende pilotlocaties werd hiervoor een nieuwe locatiepagina ingericht op schuldhulpmaatje.nl. Een aantal

deelnemende locaties zagen tijdens de campagneperiode een ruime verdubbeling van hun websitebezoek; sommige locaties kregen meer hulpvragen binnen.

In 2023 zullen bovengenoemde sites stapsgewijs worden samengevoegd en relevante kennis en tools ondergebracht op schuldhulpmaatje.nl. SchuldHulpMaatje kan daardoor vanuit één platform in samenwerking met onze locaties meer hulpvragers (preventief) bereiken en persoonlijke hulp aanbieden via een Maatje. Hierbij zal gebruikt gemaakt worden van doelgroepgerichte campagnes, storytelling en andere communicatiemiddelen. De Postcode Preventie Aanpak geeft SchuldHulpMaatje daarbij per straat inzicht hoe hoog het risico op schulden is. Dit maakt het mogelijk om mensen preventief te vinden, te bereiken en effectief te helpen.

In de media was dit jaar volop aandacht voor de gestegen prijzen van bijvoorbeeld boodschappen. SchuldHulpMaatje Marieke van den Boogaard van SchuldHulpMaatje Duiven-Westervoort riep bij Omroep Gelderland mensen op om aan te kloppen bij SchuldHulpMaatje als dat nodig is. "Als je door de prijsstijgingen de rekening niet meer kunt betalen, zoek dan op tijd hulp. Als Maatje stel je dan samen met de hulpvrager een budgetplan op. Dit is echt maatwerk. Kun je bijvoorbeeld energietoeslag van de gemeente krijgen of kan de tandartsverzekering worden stopgezet. Samen gaan we op onderzoek uit om de situatie te verbeteren."



Extra vrijwilligers nodig om sterke stijging van aantal hulpvragers te verwerken.

Maatje Yvonne Tuin: "Wat het werk als SchuldHulpMaatje zo dankbaar en leuk maakt is dat je de hulpvrager na een aantal afspraken ziet opfleuren en energie ziet krijgen om zaken weer op te pakken."

OLDAMBT.NL
SchuldHulpMaatje Oldambt zoekt extra vrijwilligers om sterke stijging van aantal hulpvragers te verwerken - OldambtNu.nl

Persoonlijke hulp

Begin 2022 had corona nog veel impact op hulpverlening en waren onder andere lokale hulploketten nog moeilijk bereikbaar. Medio 2022 was er een trendbreuk te zien na het openen van de samenleving: vooral in het najaar groeide het aantal nieuwe hulpvragen. In 2022 zijn in totaal 9.653 mensen met schulden ondersteund door onze Maatjes.

Het merendeel werd doorverwezen (ongeveer 60 procent) vanuit gemeenten of maatschappelijk werk (het percentage van deze doorverwijzing verschilt per gemeente). Het overige deel kwam uit het lokale netwerk, werd doorverwezen via de Nederlandse SchuldHulprouwe of meldde zich onder andere landelijk aan via onze websites (zo'n 20 procent).

Wantrouwen, complexiteit van regelingen en schaamte spelen echter nog steeds een grote

rol bij hulpvragers om tijdig een beroep te doen op hulp.

Het bereiken, toeleiden en ondersteunen van hulpvragers werd mede mogelijk gemaakt door de Postcodeloterij en Nationale Nederlanden.

Meer plaatsen

Nieuwe locaties

De Vereniging SchuldHulpMaatje blijft groeien. In 2022 hebben zich 7 nieuwe leden aangesloten: Westerwolde, Eemsdelta, Nieuwkoop, Zwartewaterland, Montfoort, Arnhem en Altena. Daarnaast wordt er vanuit bestaande locaties ook hulp geboden in buurgemeenten (Veere, Boxtel en Staphorst) of zijn hiervoor voorbereidingen getroffen (Blaricum, Laren en Zevenaar).

De doelstelling was om in 2022 te groeien met 10 nieuwe locaties en uitbreidingen in 6 gemeenten. Drie nieuwe bouwlocaties waren eind 2022 nog niet in staat om lid te worden en zullen in het voorjaar van 2023 aansluiten. Eind 2022 was SchuldHulpMaatje actief vanuit 113 locaties in 151 gemeenten.

Het bouwen van nieuwe locaties werd mogelijk gemaakt door de Postcode Loterij en Rabobank Foundation.

Samen duurzaam helpen

Met het project Samen Duurzaam Helpen faciliteren we onze locaties bij het versterken van hun lokale positie, netwerk en vindbaarheid, waaronder 3 pilotlocaties Apeldoorn, Wychen en Lisse met wie in eerste instantie de SchuldHulpMaatje netwerkaanpak is ontwikkeld. In totaal zijn 69 locaties betrokken geweest bij diverse activiteiten om ervaringen met elkaar te delen en van elkaar te leren. Er zijn ook 32 locaties bezocht om na te gaan wat de huidige stand van zaken is, waar kansen liggen en waar

ook knelpunten zijn ontstaan.

In het najaar van 2022 zijn 8 locaties aan de slag gegaan met hun lokale zichtbaarheid en is de SchuldHulpMaatje NetwerkAanpak verder ontwikkeld. Aan de hand van een netwerkspel kregen deze locaties meer inzicht in hun lokale doelgroep en de mogelijkheden die hun netwerk hun biedt. Vervolgens hebben ze ingezet op een wijkgerichte netwerkaanpak en daarbij gebruik gemaakt van diverse online en offline communicatiemiddelen. Een aantal deelnemende locaties zag tijdens de campagneperiode een ruime verdubbeling van hun websitebezoek; sommige locaties kregen meer hulpvragen binnen. Daarnaast is er een training social media gegeven aan 26 locaties en het netwerk samenspel ontwikkeld. Het project 'Samen Duurzaam Helpen' wordt financieel mogelijk gemaakt door Ars Donandi / Mevr. A. Th. Vogler Fonds, Vaillant Fonds, stichting Lydia, stichting Pieter Bastiaan, stichting CAV, stichting Dioraphte, stichting de Lichtboei.



Een voorbeeld van de campagne in Bernheze



Iedereen kan te maken krijgen met geldzorgen. Je hoeft het dan niet alleen op te lossen. Bij verschillende organisaties in Tiel kan je terecht voor hulp. Bijvoorbeeld bij SchuldHulpMaatje Tiel van Stichting Maatjes voor elkaar Tiel.

Marja is SchuldHulpMaatje in Tiel. We spraken haar en een van de twee coördinatoren, Marie-José.

Marja: "Mensen komen door allerlei situaties bij ons terecht. Bijvoorbeeld omdat de partner is overleden en hij altijd de administratie deed. Of omdat mensen zijn gescheiden of hun baan zijn kwijtgeraakt. Of jonge mensen die niet hebben geleerd om met geld om te gaan."

"Onze ervaring is dat mensen er jaren over doen om hulp te zoeken. De schulden worden dan alleen maar groter. Schamte weerhoudt mensen vaak. Terwijl het helemaal niet nodig is om je te schamen voor je situatie. Het is dus belangrijk om niet te lang te wachten met hulp vragen," drukt Marie-José mensen op het hart.

Kan jij hulp gebruiken? Of ken je iemand die hulp nodig heeft? Misschien kan een SchuldHulpMaatje jou helpen!

Uitbouw samenwerking

SchuldHulpMaatje werkt binnen verschillende verbanden samen met lokale overheden, organisaties, netwerken en kerken. Deze samenwerkingen helpen bij het opstarten van nieuwe locaties, bij het vinden van financiering

en om plaatselijk voet aan de grond te krijgen. Hierdoor kan SchuldHulpMaatje bovendien beter betrokken zijn bij de preventie van schulden.

Martin Verhoeve, coördinator in Ridderkerk, vertelt waarom het netwerk belangrijk is. "Wat het netwerk voor ons in Ridderkerk zo belangrijk maakt, is dat wij graag bij de mensen terecht komen die niet bekend zijn bij (gemeentelijke) instanties, maar wel een financieel probleem hebben. Daarom hebben we graag contact met mensen die bij anderen achter de voordeur komen. Daar zitten onze hulpvragers. We hebben in Ridderkerk ons netwerk in de loop van de jaren opgebouwd: contact leggen, koffie drinken en uitleggen wie SchuldHulpMaatje is, met de uitnodiging ons te bellen voor overleg als iemand ergens tegenaan loopt."

Bekijk ook de video op schuldhulpmaatje.nl/jaarverslag

Alliantie Vrijwillige SchuldHulp

Het doel van de Alliantie Vrijwillige SchuldHulp is om de krachten te bundelen van vrijwilligersorganisaties, gemeenten en beroepsorganisaties zodat mensen met (dreigende) schulden beter geholpen kunnen worden. Diverse locaties werken inmiddels nauwer samen met alliantiepartners; bij de opstart van hun lokale organisatie, in lokale kennisnetwerken, via acties om hulpvragers te werven of in een gezamenlijk geldloket. In 2022 ontving de Alliantie een vervolgsubsidie van Ministerie van Sociale Zaken en Werkgelegenheid voor fase 2. Zes locaties zijn gevraagd te participeren in een lokaal traject waarin de samenwerking met collega-organisatie wordt versterkt, zoals Humanitas, Leger des Heils, Landelijk Stimuleringsnetwerk Thuisadministratie en Turkse, Marokkaanse en Caribische netwerken.



Nederlandse Schuldhulproute en GeldFit

In 2022 was SchuldHulpMaatje in 47 gemeenten lokaal aangesloten op de Nederlandse Schuldhulp Route (NSR). Deze samenwerking tussen publieke en private instanties heeft als doel om mensen met geldzorgen in een eerder stadium te vinden en te helpen. Dit gebeurt onder andere via de online test op Geldfit.nl. Hier worden mensen toegeleid naar passende hulp bij beginnende of grote geldzorgen, waaronder hulp door vrijwilligersorganisaties. Via het landelijke telefoonnummer 0800 - 8115 van de NSR werden mensen met een hulpvraag doorverbonden met lokale coördinatoren van onder andere SchuldHulpMaatje.



Keten van hoop

Medio 2022 is een samenwerkingsconvenant gesloten en vormt SchuldHulpMaatje samen met HipHelpt, JobHulpMaatje, Present en Tijd voor Actie een 'Keten van Hoop'. Deze organisaties bieden complementaire hulp waardoor lokaal samen meer mensen in een kwetsbare sociale en financiële positie kunnen worden bereikt en integrale hulp geboden. Met HipHelpt en JobHulpMaatje was er al een strategische samenwerkingsrelatie. Present en Tijd voor Actie mobiliseren in circa 100 gemeenten van Nederland vele (jonge) vrijwilligers en faciliteren onder andere maatschappelijke stages. Onder leiding van een kwartiermaker (vrijwilliger) zijn lokale bestaande samenwerkingen in beeld gebracht, wordt de toegevoegde waarde hiervan in kaart gebracht en is een opzet gemaakt voor een gezamenlijke dienstencatalogus.



Landelijke kerken

SchuldHulpMaatje werkt sinds haar start samen met landelijke kerkgenootschappen en diverse christelijke organisaties. Bij deze samenwerking gaat het onder andere om gezamenlijke belangenbehartiging, het doorbreken van het taboe op schulden en het stimuleren van samenwerkingen tussen lokale kerken en SchuldHulpMaatje.

SchuldHulpMaatje intensiveerde vanuit een nieuw preventief programma 'levenskruispunten' de samenwerking met kerken. Zie voor meer informatie pagina XXX. Daarnaast werkte SchuldHulpMaatje samen met zo'n 20 locaties mee aan het landelijk Armoedeonderzoek van samenwerkende kerken en inloophuizen waarvoor onder andere werd deelgenomen aan een groepsinterview. Begin 2023 zullen de resultaten worden gepresenteerd. Ook zijn er bijdragen geleverd aan een 40dagentijd kalender over 'omgang met geld' in samenwerking met onder andere Stichting Encour.

De samenwerking met de Protestantse Kerk is geïntensiveerd. Tijdens een tweetal regionale dagen van Kerk in Actie, het diaconale- en zendingswerk van dit kerkgenootschap, is een workshop gehouden en zijn contacten gelegd met belangstellende gemeenten die willen starten met SchuldHulpMaatje. Ook zijn met Kerk in Actie afspraken gemaakt over een start van de actie 'Samen sterk tegen armoede', waarin we gezamenlijk de komende jaren 30 nieuwe locaties in Nederland willen openen.

Thema 2: Versterken van het lokale netwerk

Het versterken van het lokale netwerk gebeurt op de volgende terreinen:

- **Lokale capaciteit:** training en scholing, betere zichtbaarheid, sterkere lokale positie, meer bestuurskracht.
- **Financiering:** duurzame financiering, gemengde financiering (50 procent overheidsfinanciering).
- **Stakeholders:** vaker doorsturen van hulpvragers door stakeholders.
- **Innovatie:** locaties die ambitie en capaciteit hebben, werken mee aan landelijke innovatieprojecten.

Lokale capaciteit

Op verschillende terreinen hebben de locaties het afgelopen jaar ondersteuning gekregen.

Verduurzaming van lokaal werk

Het Landelijk Servicepunt ondersteunt locaties die te maken hebben met verduurzamingsuitdagingen. In 2022 werden 203 (online) werkbezoeken gebracht aan locaties om ondersteuning te bieden op onderwerpen als een interne (bestuurlijke) crisis, organisatieontwikkeling, bouw van een nieuwe locatie, financiële uitdagingen, verkrijgen van lokale positie en gemeentelijke financiering. Zo'n 25

organisaties zijn hierbij intensief begeleid. In samenwerking met Nederlandse Organisaties Vrijwilligerswerk zetten wij het belang op de kaart om vrijwilligers uit te zonderen van aanbestedingsbeleid.

Versterken van lokale bestuurskracht

Met steun van Fonds 1818 is hard gewerkt aan het versterken van de lokale bestuurskracht in de regio Haaglanden. Het project heeft als doel het opzetten van een bestuurderskadertraining, een organisatie- en ontwikkelmodel voor drie typen organisaties (grootstedelijk, grote gemeente, kleine gemeente) en een vorm van



Webinar versterken van lokale bestuurskracht

Wat gaat er bij jouw locatie goed in het boeien en binden van vrijwilligers?



In het najaar van 2022 stonden we met coördinatoren en bestuurders stil bij het boeien en binden van vrijwilligers. Drie coördinatoren vertellen welke inzichten zij hebben opgedaan om Maatjes nog langer verbonden te houden aan hun locatie.

Bekijk de video op schuldhulpmaatje.nl/jaarverslag.

mentoraat voor bestuurders. Vanuit pilotlocaties, een klankbordgroep en workshops op de ALV is veel input van bestuurders opgehaald en zijn trainingsonderdelen, e-learning en routekaartmodellen ontwikkeld. In een webinar zijn eind 2022 deze middelen gepresenteerd aan locaties. In het eerste kwartaal van 2023 zullen alle producten en diensten worden opgeleverd en beschikbaar gesteld aan alle locaties. Ook zal er een slotsymposium worden gehouden in samenwerking met Fonds 1818.

Versterken van lokale coördinatie

Elke nieuwe coördinator volgt de basistraining nieuwe Maatjes en de coördinatorenopleiding. In 2022 zijn 56 nieuwe coördinatoren opgeleid vanuit 38 locaties. In totaal heeft een derde van de lokale coördinatoren dit jaar deelgenomen aan een workshop die relevant is voor het werk als coördinator. Bijvoorbeeld tijdens de ALV, de inspraak- en inspiratiebijeenkomsten of online.

Herijking merkstrategie

SchuldHulpMaatje wil door het hele land een

sterk en herkenbaar merk zijn. Een herijking van de merkstrategie was nodig. Een aantal deskundige lokale vrijwilligers heeft hierover meegedacht. De merkbeleving van SchuldHulpMaatje laat zich samenvatten in 'Lichtpunt': we bieden altijd een lichtpunt, we maken zaken lichter en verlichten het taboe. Op basis van de merkbeleving is de huisstijl opgefrist, met als uitgangspunten professionaliteit en herkenbaarheid. De huisstijl zal komende jaren worden toegepast op communicatiemiddelen, die zowel landelijk als lokaal kunnen worden gebruikt.

Training en scholing

In 2022 zijn 615 Maatjes gecertificeerd uit 101 locaties. Daarnaast hebben 75 vrijwilligers uit 33 locaties de kopstudie Jong gevolgd. Ook hebben 126 deelnemers uit 44 locaties de kopstudie ZZP gevolgd. Een aantal van deze trainingen voor extra nieuwe Maatjes kon gratis worden aangeboden dankzij de steun van de Postcode Loterij, het Kansfonds en het Oranjefonds.

De trainingen werden door de deelnemers gewaardeerd met een 8.7. De trainers met een 9.0. Er zijn 12 nieuwe trainers aangetrokken en ingewerkt. Ook een aantal lokale coördinatoren heeft zich als trainer aangemeld.

Er zijn zes nieuwe online modules aangeboden op de Online Leeromgeving (OLO), die thematisch zijn ingericht: ontwikkelingen bij DUO, hulp aan hulpvragers vanuit andere culturen, cultuursensitief handelen, ondersteunen van flexwerkers, afronden van een hulpvraag en Wijziging Wet Gemeentelijke Schuldhulp (WGS)- Wat betekent dit voor jouw werk als maatje. Een aantal modules is tot stand gekomen dankzij diverse fondsen waaronder Nationale Nederlanden en Stichting Dioraphte en het Stronk Kemp Fonds.

In een gezamenlijk project met NIBUD, Humanitas, Landelijk Stimuleringsnetwerk Thuisadministratie is een modulaire training ontwikkeld voor vrijwilligers die ondersteunen bij geldzaken. Deze is gelanceerd tijdens een bijeenkomst in samenwerking met de Rabobank Foundation die dit project heeft gefinancierd. De modules benutten we vooral als onderdeel van ons permanente educatieprogramma.

ICT

SchuldHulpMaatje versterkt de ICT-structuren voor de locaties en de landelijke organisatie. Het is een omvangrijk programma dat stapsgewijs wordt uitgevoerd. In 2022 stapten alle locaties over van het hulpvragerssysteem HVS naar het nieuwe SINC.social. Daarnaast beschikken locaties ook over een dashboard van Datafuture, dat inzicht geeft in de resultaten van de begeleiding van hulpvragers. Elke locatie heeft een digicoach, die in 2022 een online informatiesessie heeft gevolgd over het dashboard en de nieuwe startpagina MijnSchuldHulpMaatje. De digicoach is zelf ook vrijwilliger en het aanspreekpunt voor lokale vrijwilligers en kan vragen en problemen helpen oplossen, waar nodig met steun van de landelijke Vereniging.

Kwaliteitsbeleid en klachtenregeling

Bij het verlenen van goede begeleiding past ook een goede omgang met klachten. Het kan immers voorkomen dat iemand ergens niet tevreden over is of te maken krijgt met grensoverschrijdend gedrag. In 2021 ontwikkelde SchuldHulpMaatje een klachtenprocedure voor hulpvragers. In 2023 zal op basis van evaluatie van een eerste landelijke behandeling van een klacht een aantal aanpassingen worden vastgesteld. Daarnaast is op basis van deze kennis

een concept-klachtenregeling voor vrijwilligers en medewerkers in ontwikkeling, die in 2023 zal worden geïntroduceerd en vastgesteld. Met de landelijke, onafhankelijke klachtencommissie en een onafhankelijk vertrouwenspersoon zorgt SchuldHulpMaatje voor een veilige plek om klachten en misstanden te melden en voor een cultuur van leren en verbeteren.

Financiering en innovaties

Met enkele grote locaties die werken met betaalde coördinatorenteams werkt SchuldHulpMaatje aan het plan VerduurSamen. Centraal staat de vraag hoe we samen kunnen bouwen aan de vorming van innovatiecentra, waarin een aantal doelen integraal kan worden gerealiseerd. Zoals nieuwe vormen van partnerschap met grote locaties en verduurzamingskansen door te participeren in landelijke innovatieprojecten. Met locatie Leiden start onder andere een pilot met huisartsen in samenwerking met zorgverzekeraar Zorg en Zekerheid. In locatie Utrecht wordt geëxperimenteerd met laagdrempelige papiercafés, waarin lokaal de samenwerking met 'keten van hoop' partners wordt verkend.

Thema 3: Verbreden van de SchuldHulpMaatje-aanpak

SchuldHulpMaatje wil de aanpak verbreden met de volgende doelstellingen:

- **Innovaties** realiseren die zorgen voor een kentering in het systeem en voor effectievere, duurzame hulp.
- Uitbreiden van de SchuldHulpMaatje-aanpak, met name voor **jongeren en zzp'ers**.
- Opzetten van een **Preventie Doorstart Aanpak**.

Jongeren

SchuldHulpMaatje wil een nieuwe impuls geven aan haar hulp aan jongeren (Money-Fit). 34% van onze persoonlijk hulpvragen zijn jongeren tussen de 18 en 34 jaar. In veel locaties zijn SchuldHulpMaatjes aanwezig die kopstudie Jong hebben gevolgd. Met enkele fondsen en bedrijven zijn er contacten geweest over het opzetten van een nieuw project waarin jongeren zelf als ambassadeur meer jongeren kunnen gaan coachen naar meer financiële zelfredzaamheid. Enkele bedrijven en fondsen hebben inmiddels financiële steun toegezegd.

Zzp'ers

De Alliantie Vrijwillige Schuldhulp heeft in 2021 onder leiding van SchuldHulpMaatje met Over Rood een training en werkmethode opgezet voor het begeleiden van zzp'ers met financiële problemen. Hiervoor kunnen Maatjes worden ingezet die het juiste profiel hebben. Over Rood is een vrijwilligersorganisatie die door heel Nederland ondernemers begeleidt naar een financieel gezonde toekomst. De training voor ZP-Maatjes is in 2022 opgenomen als standaard onderdeel van ons educatieprogramma die gevolgd is door 126 Maatjes uit 44 locaties.



Het kan mensen zomaar overkomen dat ze in de schulden komen, weet Petra de Bruijn. Doordat ze vrijwilliger is bij SchuldHulpMaatje, hoort ze schrijnende verhalen. "Bepaalde gebeurtenissen in je leven kun je van tevoren niet inschatten. Die kunnen soms zo heftig zijn dat je minder aandacht hebt voor wat er om je heen gebeurt." Zo verliezen mensen de grip op hun financiën. Ze denkt aan Cora, van wie ze Maatje is. Cora bleef na een scheiding achter met vier kinderen en een schuld van 40.000 euro. Petra kon haar helpen om de financiële administratie weer op orde te krijgen en contact te leggen met de schuldeisers.

Preventie Doorstart Aanpak

Samen met het ministerie van Sociale Zaken en Werkgelegenheid, het Jongeren Perspectief Fonds en de Nederlandse Vereniging van Kredietbanken heeft SchuldHulpMaatje gewerkt aan een definitief uitvoeringsplan van een Waarborgfonds dat door de overheid is opgezet. Dit plan heeft geleid tot het project Preventie Doorstart Aanpak, een pilot om mensen met schulden te bereiken die momenteel buiten de gemeentelijke schuldhulpverlening vallen. Voorbereidingen zijn getroffen om begin 2023 op drie plaatsen een pilot te

starten. Tijdens de pilot worden individuele situaties beoordeeld en wordt samen met de gemeentelijke schuldhulpverlening gezocht naar (innovatieve) oplossingen om belemmeringen voor het aanpakken van de schulden weg te nemen. Daarbij wordt onder andere gebruik gemaakt van de doorbraakmethode van het Instituut Publieke Waarden (IPW). De Preventie Doorstart Aanpak is aanvullend op het bestaande aanbod van gemeentelijke schuldhulpverlening.



Freek van de Glind, in het dagelijks leven projectleider bij Nationale-Nederlanden, is nu bijna een jaar Maatje bij SchuldHulpMaatje Scherpenzeel. “Als leidinggevende ben ik gewend om aan mijn medewerkers begeleiding, tips en adviezen te geven en vooral niet hun problemen over te nemen. Dat komt me nu goed van pas bij het begeleiden van hulpvragers. De coördinator heeft mij nu gevraagd of ik de vervoltraining wil volgen om ZZP'ers met geldproblemen te begeleiden. Er melden zich namelijk steeds meer ZZP'ers aan. Het spreekt me aan om straks ook hen verder te kunnen helpen.”

Thema 4: Vernieuwing die zorgt voor duurzame verandering

Op de volgende manieren wil SchuldHulpMaatje duurzame verandering bereiken:

- Vergroten van de **bewustwording** dat duurzame financiële omstandigheden het leven verrijken.
- Bijdragen aan de **transitie** in de schuldhulpverlening dat mensen eerder, sneller en beter geholpen worden.
- **Zoutend zout** zijn: taboe doorbreken, een appèl doen op beleidsmakers en werken aan innovaties die leiden tot duurzame verandering.

Belangenbehartiging

Vanwege de snel oplopende kosten voor levensonderhoud en energie heeft SchuldHulpMaatje in gesprekken met ministerie van Sociale Zaken en Werkgelegenheid en minister Carola Schouten en daarnaast via de media de overheid opgeroepen snel en effectief te handelen. Daarnaast was SchuldHulpMaatje op diverse manieren betrokken bij het vergroten van politieke bewustwording op het gebied van schulden en de belangenbehartiging voor een rechtvaardig en menswaardig beleid. De algemeen directeur van SchuldHulpMaatje neemt deel aan een stuurgroep van de landelijke overheid op het gebied van schulden en armoedebestrijding. Ook participeert SchuldHulpMaatje in bijeenkomsten met de Nationale Ombudsman en Toezicht Sociaal Domein en hebben we deelgenomen aan een webinar voor lokale fracties van de ChristenUnie over schuldenproblematiek en de aanpak van overheid en vrijwilligersorganisaties.

Levenskruispunten: red je het wel?

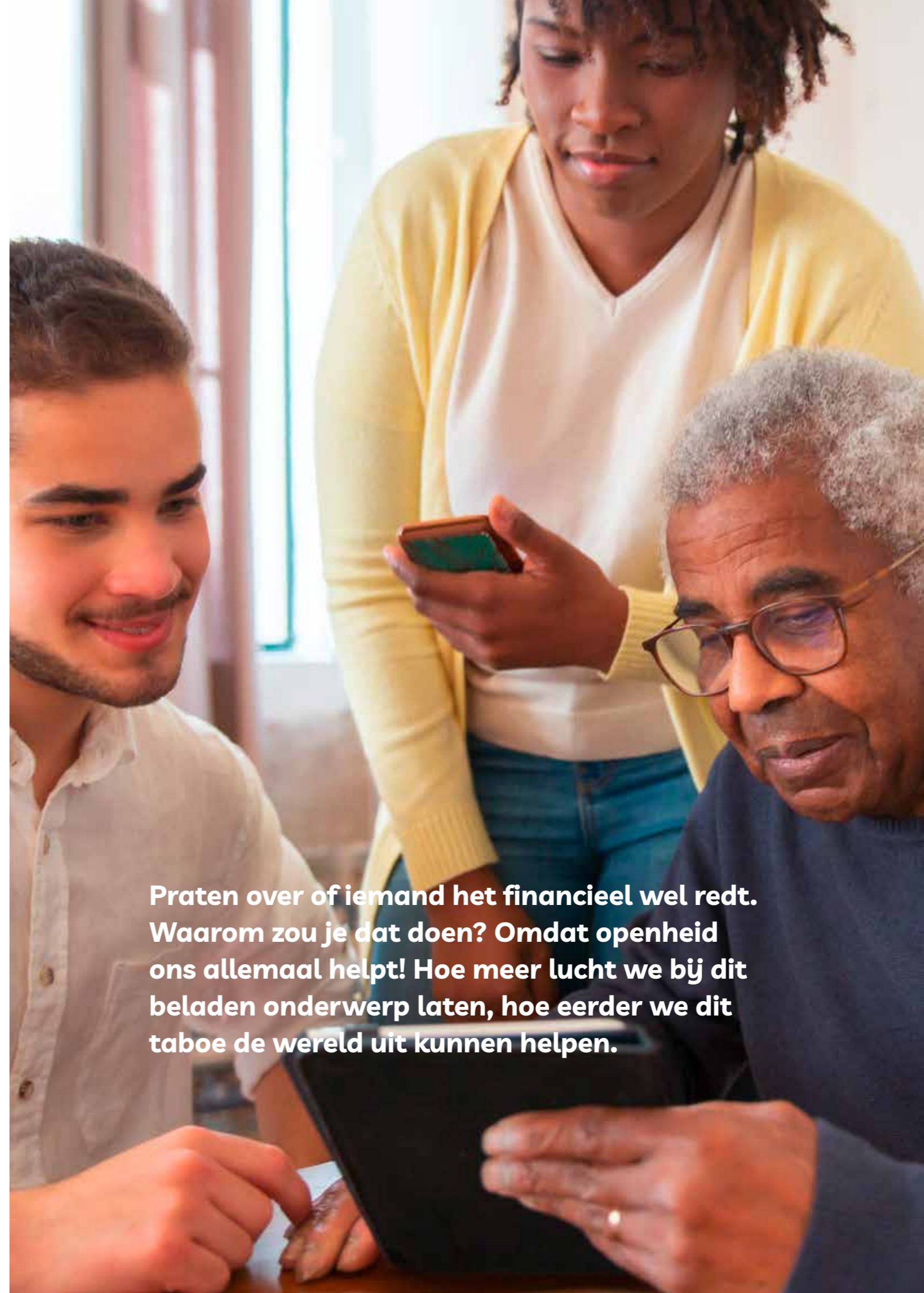
Het doorbreken van het taboe op geldzorgen is een belangrijk speerpunt van SchuldHulpMaatje. Snel aan de slag met financiële problemen voorkomt namelijk dat de situatie verslechtert. De energiecrisis die grote groepen mensen treft, verlaagt naar verwachting de drempel tot een gesprek over financiële zorgen en het beroep op hulp. Schulden ontstaan vaak rondom een zogenaamd 'levenskruispunt'. Dat zijn life events, bijvoorbeeld het verliezen van je baan, een scheiding of pensionering. Bij zo'n levenskruispunt verandert je financiële situatie flink, raak je sneller dan anders het overzicht kwijt en zit je voor je het weet in de geldproblemen. Met de campagne Levenskruispunten wil SchuldHulpMaatje bewustzijn creëren bij een breed publiek over de risico's die zo'n levenskruispunt met zich meebrengt. Zodat we elkaar durven vragen 'Red je het wel?'. In 2022 is de campagne ontwikkeld, die we in 2023 breder zullen uitzetten.

Samen met (kerkelijke) partners zullen we actief netwerken mobiliseren met aandacht voor levenskruispunten en hoe je mensen hierbij kunt helpen. Hierover zijn afspraken gemaakt met Kerk in Actie en Kerkpunt (NGK en GKv) en zijn er contacten gelegd met de RKK. De campagne is onderdeel van een nieuw meerjarig project Levenskruispunten, waarin we inzetten op preventie en een vroeg signale-

rende rol op het gebied van financiële problemen door christelijke organisaties en geloofsgemeenschappen.

Het project is een vervolg op het meerjarige campagneproject 'Samen Hart voor Mensen'. In 2022 nodigden we in aantal regio's plaatselijke kerken uit voor bijeenkomsten over armoede en schulden. Daarbij reikten we hen tools aan om lokaal aan de slag te gaan, die ook landelijk

online konden worden aangeschaft. Ook verzorgden we een aantal inhoudelijke bijdragen in bijeenkomsten voor Maatjes en kerken in samenwerking met locaties (in oprichting). Het project wordt financieel ondersteund door Stichting Rotterdam, Maatschappij van Welstand, KNR/PIN, Porticus, Kerk in Actie, Cordaid, diverse fondsen en donateurs.



Praten over of iemand het financieel wel redt. Waarom zou je dat doen? Omdat openheid ons allemaal helpt! Hoe meer lucht we bij dit beladen onderwerp laten, hoe eerder we dit taboe de wereld uit kunnen helpen.



4

4.1 Vereniging SchuldHulpMaatje Nederland

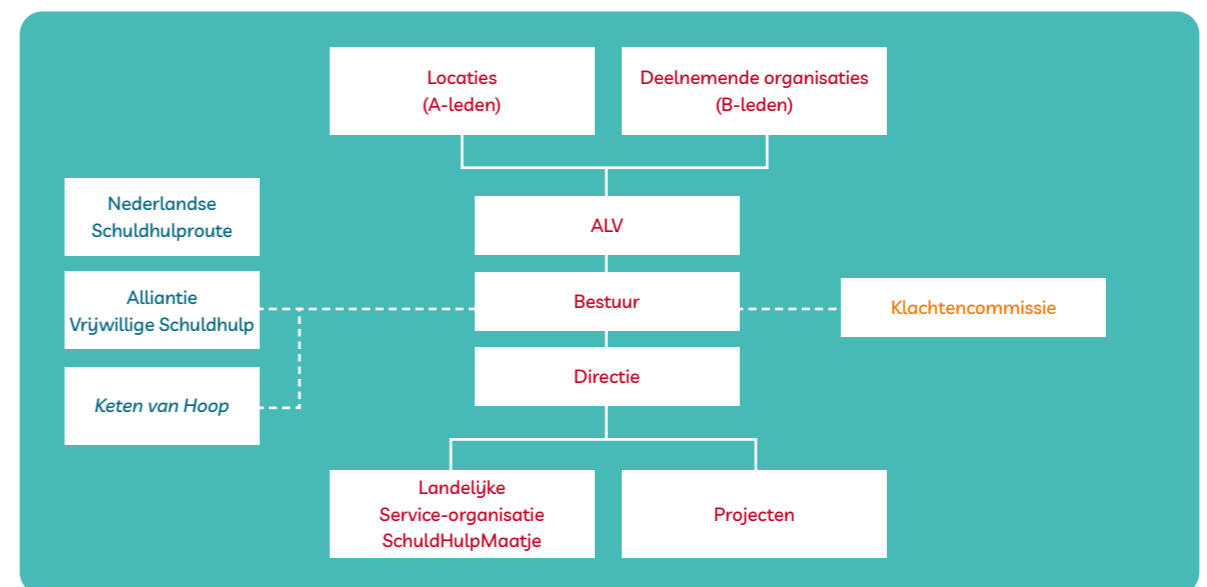
SchuldHulpMaatje staat met de statutaire naam Vereniging SchuldHulpMaatje Nederland onder nummer 61110949 ingeschreven bij de Kamer van Koophandel.

De vereniging heeft twee soorten leden:

- Leden A zijn de aangesloten SchuldHulpMaatje-locaties.
- Leden B zijn aangesloten landelijke kerkgenootschappen, christelijke geloofsgemeenschappen en christelijke organisaties:
 - Kerk in Actie (het zendings- en diaconale werk van de Protestantse Kerk in Nederland)
 - MissieNederland
 - Rooms-Katholieke Kerk (RKK)
 - Platform Diaconale Samenwerking van NGK, GKv en CGK (PDS)
 - Protestants Christelijke Ouderen Bond (PCOB)
 - Perki (Persatuan Kristen Indonesia, migranten met Indonesische wortels)
 - Vincentiusvereniging Nederland
 - Verenigde Pinkster- en evangeliegemeenten (VPE)
 - Leger des Heils is adviserend B-lid en heeft een samenwerkingsovereenkomst met SchuldHulpMaatje.

Partners van SchuldHulpMaatje zijn christelijke organisaties en zelfstandige schuldhulpverleners die voldoen aan de NEN 4048 (kwaliteitsnorm voor schuldhulpverlening).

Verenigingsorganisatie SchuldHulpMaatje



“De toenemende financiële problemen kunnen overweldigend zijn. Juist daarom is het belangrijk om de handen ineen te slaan. Als maatschappelijke organisaties bereiken we veel mensen die vaak nog niet in beeld zijn bij de hulpverlening.”

Carla van der Vlist, directeur Vereniging SchuldHulpMaatje Nederland

4.2 Locaties in Nederland

Waren er in 2021 nog 106 locaties in 144 gemeenten, eind 2022 was dit aantal gegroeid tot 113 locaties in 151 gemeenten. Deze lokale stichtingen en een enkele vereniging zijn lid van de Vereniging SchuldHulpMaatje Nederland.

SchuldHulpMaatje in Nederlandse gemeenten

status 31 december 2022

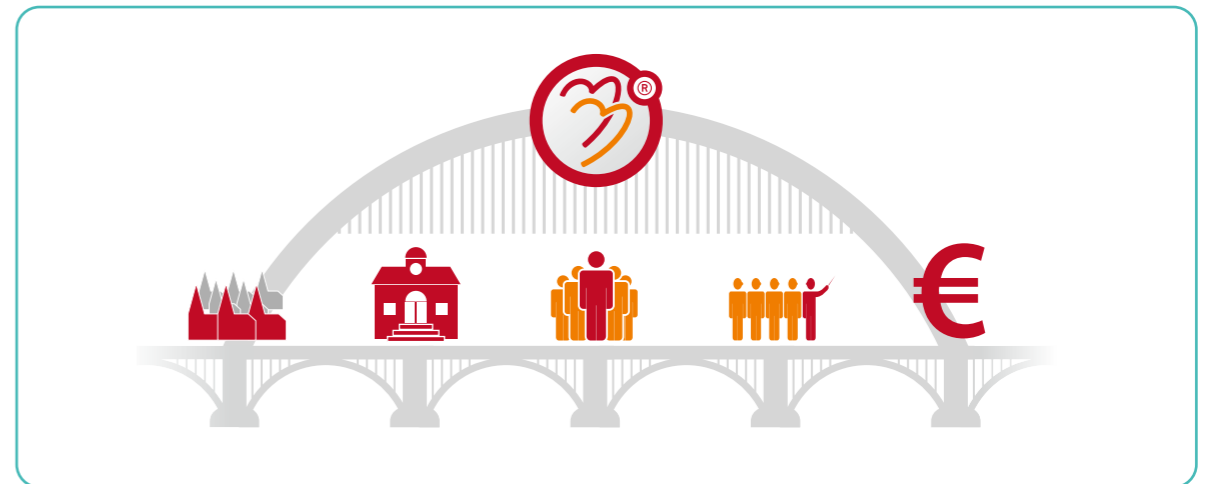


Indeling van Nederland in 12 provincies
 Gemeentelijke indeling van Nederland op 31 december 2022

Datum: 10-1-2023

4.2.1 De vijf pijlers van SchuldHulpMaatje

Alle SchuldHulpMaatje-locaties voldoen aan vijf voorwaarden. Deze pijlers zijn van belang voor een stabiele organisatie.



Kerken

Om lokaal voldoende draagvlak te creëren en Maatjes te kunnen werven, bestaat elk lokaal bestuur uit vertegenwoordigers van minimaal drie kerken of christelijke geloofsgemeenschappen/organisaties.

Samenwerking

Elke locatie werkt samen met de burgerlijke gemeente en zoveel mogelijk relevante maatschappelijke, collega- en beroepsorganisaties.

Lokaal bestuur

Elke locatie heeft een competent bestuur en een vrijwilligerscoördinator. Zij doen recht aan de behoeften van de hulpvragers en de vrijwilligers. Ook zorgen zij voor goede afstemming met ketenpartners.

Maatjes en coördinator

Alle Maatjes en coördinatoren volgen het educatieprogramma dat SchuldHulpMaatje aanbiedt.

Financiën

Elke locatie zet zich actief in voor een duurzame financiële basis. Fondsenwerving vindt plaats bij fondsen, burgerlijke gemeenten, bedrijven, woningcorporaties, kerken en particuliere donateurs.

4.3 Algemene Ledenvergaderingen

In 2022 konden de algemene ledenvergaderingen weer plaatsvinden in Houten, wat ontmoeting en kennisuitwisseling vereenvoudigde.



Voorjaarsvergadering

Tijdens de voorjaarsvergadering werden jaarverslag en jaarrekening goedgekeurd en werd het bestuur decharge verleend.

In de vergadering sprak Carola Schouten, minister voor Armoedebeleid, Participatie en Pensioenen lovende woorden naar SchuldHulpMaatje. Ze hield een warm pleidooi om in de komende jaren samen te werken het taboe op schulden te doorbreken, werk te maken van preventie en signalen waar het misgaat te melden. Minister Schouten onderstreepte het belang van de aanwezigheid van erkende vrijwilligersorganisaties en memoreerde dat SchuldHulpMaatje in haar pioniersfase zich hiervoor sterk heeft ingezet wat onder andere heeft geleid tot de oprichting van de Alliantie Vrijwillige Schuldhulp, ontwikkeling van Geldfit, het toeleidingsportal van de Nederlandse SchuldHulprouete en de vorming van het landelijk waarborgfonds vanuit de overheid. Verder werd in de voorjaarsvergadering gesproken over de wijziging van ledenbijdragen. Dit is een van de beleidsdoelen uit het Meerjarenbeleid dat eind 2020 door de Algemene Ledenvergadering is vastgesteld. We streven ernaar om de vaste kosten van de landelijke

ondersteuning van onze locaties voor een groter deel te laten dekken door ledenbijdragen. Voor de start van de voorjaarsvergadering besloot het landelijk bestuur het voorliggende voorstel voor aanpassing van de ledenbijdragen in te trekken. Dit omdat tijdens de Inspraak- en Inspiratiebijeenkomsten, die voorafgaand aan de ALV waren gehouden, bleek dat hiervoor geen breed draagvlak was. Het landelijk bestuur riep leden op mee te denken in een tijdelijke klankbordgroep om te komen tot een nieuw voorstel. Vanwege de grote belangstelling hiervoor is zowel een tijdelijke expertgroep geformeerd die over verschillende scenario's heeft meegedacht als een klankbordgroep om tussentijds een conceptvoorstel te toetsen. In totaal zijn 24 locaties betrokken geweest. Dit heeft geleid tot een nieuw conceptvoorstel voor een aanpassing van de ledenbijdragen in het najaar van 2022.

Najaarsvergadering

Voorafgaand aan de najaarsvergadering zijn vijf regionale Inspraak- en Inspiratiebijeenkomsten georganiseerd waar onder andere het bovengenoemd conceptvoorstel is besproken. Naar aanleiding van de ingebrachte vragen,



Afgelopen voorjaar deed Leontine van Eck, coördinator SchuldHulpMaatje Wageningen, onderzoek hoe je Maatjes langer verbonden kunt houden. "Als Maatjes vroegtijdig uitvallen door welke reden ook, gaat kennis en ervaring 'verloren'. Verder kost het tijd en geld van de locaties om nieuwe Maatjes te laten trainen en in te werken. Genoeg reden dus om zuinig te zijn op onze Maatjes."

ideeën en kritiekpunten tijdens deze bijeenkomsten en enkele schriftelijke reacties heeft het landelijk bestuur een definitief voorstel opgesteld en voorgelegd aan de Algemene ledenvergadering op 26 november 2022. Ook is van tevoren een brief verstuurd aan alle leden om de definitieve keuzes te motiveren en is ingegaan op de bezwaren die door aantal leden waren ingebracht. Het voorstel is met een ruime meerderheid van stemmen aangenomen. Een grote groep leden had van tevoren digitaal gestemd.

Tijdens de Inspraak- en Inspiratiebijeenkomsten en in de najaarsvergadering stonden we

stil bij het thema 'SchuldHulpMaatje boeit', over de waarde van vrijwilligers en hoe je vrijwilligers langdurig boeit en bindt. Naast waardevolle input vanuit het netwerk van Nederlandse Organisaties Vrijwilligerswerk gaf Professor dr. Lucas Meijs van de Erasmus Universiteit een presentatie met een aantal trends en aanbevelingen hierover tijdens de najaarsvergadering. Ook keken we vooruit, dit naar aanleiding van het concept jaarplan en concept begroting en ledenbijdragen 2023 die goedgekeurd werden en stonden we stil hoe we nog beter en eerder mensen in schulden kunnen bereiken en helpen.

4.4 Landelijk Servicepunt

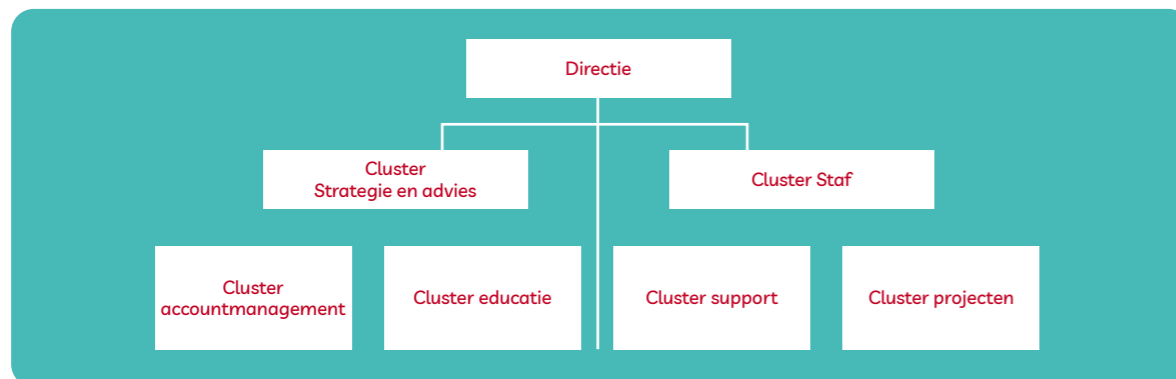
Het Landelijk Servicepunt (LSP) ondersteunt de locaties van SchuldHulpMaatje, zodat de vrijwilligers optimaal hun taak kunnen uitvoeren. Zaken die beter centraal dan lokaal geregeld kunnen worden, worden uitgevoerd door het Landelijk Servicepunt.

Het kleine team van vaste medewerkers wordt op projectbasis aangevuld met inhuurkrachten en vrijwilligers. Met dit flexibele model kan SchuldHulpMaatje eenvoudig inspelen op toekomstige ontwikkelingen van de vereniging.

De salariëring van de medewerkers, inclusief de algemeen directeur, is gelieerd aan de arbeidsvoorwaardenregeling van de Protestantse Kerk in Nederland.

Het ziekteverzuim was in 2022 gemiddeld 0,96 procent. In 2021 was dit 5,61 procent.

LSP organogram



4.5 Directie en bestuur

4.5.1 Directie

De algemeen statutaire directeur is aangesteld door het algemeen bestuur. Hij is verantwoordelijk voor de uitvoering van het beleid en geeft samen met de directeur leiding aan het Landelijk Servicepunt.



Peter Rijdsijk, algemeen directeur

Nevenfuncties: bestuurslid Stichting AHAVA-Malawi, lid Raad van Toezicht Nederlandse Schuldhulp Route (NSR), bestuurslid Alliantie Vrijwillige Schuldhulp (AVS), bestuurslid Stichting NSR innovatiefonds.



Carla van der Vlist, directeur

Nevenfuncties: bestuurslid Vereniging Hulp in Praktijk Nederland en Stichting Diaconale Hulp Nieuwegein e.o.

4.5.2 Bestuur

De Vereniging SchuldHulpMaatje Nederland heeft een dagelijks bestuur en een algemeen bestuur. De verantwoordelijkheden en bevoegdheden van het bestuur en de directie zijn vastgelegd in het bestuursreglement. Hierin staan ook de samenhang en samenwerking beschreven tussen de algemene ledenvergadering, het algemeen bestuur en de directie. Het bestuursreglement is onlosmakelijk verbonden met de verenigingsstatuten.

Het algemeen bestuur is samengesteld uit vertegenwoordigers van de leden A en B (paragraaf 4.1). Lokale SchuldHulpMaatje-organisaties (leden A) kunnen per provincie in het algemeen bestuur vertegenwoordigd zijn. Vertegenwoordigers van de landelijke kerkgenootschappen en christelijke organisaties (leden B) borgen de identiteit van de vereniging en dragen bij aan de groei.

De bestuursleden ontvangen van SchuldHulpMaatje geen vergoeding voor het uitvoeren van hun taak. Alleen de reiskosten worden vergoed.

Samenstelling van het bestuur



Joost Schelling, voorzitter, bestuurder B namens Kerk in Actie/Protestantse Kerk in Nederland. (Neven) functies: gemeentepredikant Gereformeerde Kerk Woerden-Zegveld (tot 31/10/2022), predikant-pionier Twintigers Woerden (tot 31/10/2022), directeur Vereniging voor Kerkrentmeesterlijk Beheer (VKB Kerkrentmeesters vanaf 1/11/2022). Voorzitter (a.i.) Centrum voor Levensvragen Noordwest-Utrecht (tot 1/7/2022).



Michiel van Alphen, penningmeester, bestuurder A namens SchuldHulp-Maatje Zutphen. Nevenfuncties: penningmeester Hospice Zutphen, bestuurslid stichting Vrienden van het Hospice Zutphen, penningmeester Stichting De Bovenkamer, penningmeester Collegium Vocale Zutphen, penningmeester Anne Marie van Verschuer Stichting, voorzitter bestuur Burgerweeshuis te Zutphen en secretaris/penningmeester Stichting Steunfonds van Het Vakantiebureau, secretaris Stichting Usselvliedt en lid van het Classicaal College voor de Behandeling van Beheerszaken te Gelderland (PKN).

Dennis Hengeveld, secretaris a.i., bestuurder A (tot en met 20/04/2023) namens de locaties Zuid-Holland, vanuit de Stichting SchuldHulp Molenlanden.



Frans Schmit, bestuurslid, bestuurder A (tot en met 20/04/2023), namens de locaties Noord-Brabant, vanuit Stichting Schuldhulp Bernheze Nevenfuncties: adviseur stichting Met Elkaar Oss, voorzitter stichting Quiet Community Oss.



Co Beukema, bestuurder B namens de 3-G kerken (Christelijke Gereformeerde Kerk, Gereformeerde Kerken vrijgemaakt, Nederlands Gereformeerde Kerk). Nevenfunctie: bestuurslid Kerkpunt, Toerustingencentrum Gereformeerde Kerken.



Hans Oldenhof, bestuurder B namens het Officium Caritatis van de Rooms-Katholieke Kerk. Nevenfuncties: toehoorder bij het Officium Caritatis en redactielid tijdschrift Diakonie & Parochie (wordt opgeheven na 31/12/2022). Bestuurslid stichting Naaste in Vorden.

Nieuwe benoemingen bestuur (onder voorbehoud van goedkeuring) tijdens de ALV van 20 april 2023:



Alwin Oerlemans, bestuurslid, bestuurder A namens de locaties Utrecht, vanuit Stichting Maatjes voor Woerden (voorzitter). Werkzaam bij APG met daarnaast nevenfuncties bij Belanghebbendenorgaan Pensioenfondsenkring 1 van Centraal Beheer Algemeen Pensioenfonds, Advocacy Committee CFA Society VBA Netherlands, Editorial Board Netspar, TIAS School for Business and Society en Thuisfrontcommissie Wycliffe Bijbelvertalers.



Mari Peters, bestuurslid, bestuurder A namens de locaties Noord-Brabant, vanuit Stichting met Elkaar, Oss tegen armoede (voorzitter), voorzitter Stichting Solidariteitsfonds Oss, penningmeester stichting vrienden van VPTZ Oss Maasland (hospice), bestuurder stichting Global Goals Oss, Raad van Advies Stichting Ruilwinkel Oss, projectleider stichting Quiet Community Oss.



Dinette Tams, bestuurslid, bestuurder A, namens de locaties Groningen, vanuit Stichting Samen Lukt het in 050 te Groningen.



Herman van Vuren, bestuurslid, bestuurder A namens de locaties Zuid-Holland, vanuit Stichting Budget op Orde Maken Zoetermeer (adviseur), bestuurder stichting Diaconaal Centrum Zoetermeer i.o.

Benoeming en zittingsduur bestuur en directie

Bestuurders worden benoemd voor maximaal vier jaar. Zij treden af volgens een door het bestuur vastgesteld rooster. Een volgens rooster aftredende bestuurder is onmiddellijk eenmaal herbenoembaar. De algemeen directeur, drs. P. Rijdsdijk, is benoemd voor onbepaalde tijd. Bij een vacature van een bestuurder A benoemt het bestuur een driehoofdige benoemingsadviescommissie. Deze bestaat bij voorkeur uit twee bestuurders A en één bestuurder B. De algemeen directeur heeft een adviserende stem in de commissie. De algemene ledenvergadering benoemt de bestuurders A, één uit elke Nederlandse provincie en gelieerd aan een lid A uit de betreffende provincie. De benoeming van de bestuurders A vindt plaats uit een voordracht. De bestuurders B worden benoemd door de leden B.

Bestuursvergaderingen

In 2022 stonden de volgende onderwerpen centraal tijdens de vergaderingen van het bestuur en de directie:

Voortgang Meerjarenbeleid 2021-2026

'Ik ben er voor jou'

Op basis van het Meerjarenbeleid wordt jaarlijks een jaarplan opgesteld en na goedkeuring door de Algemene Ledenvergadering volgt het bestuur de voortgang hiervan via kwartaal-rapportages. Tijdens regionale en landelijk algemene ledenvergaderingen worden (tussentijdse) resultaten op hoofdlijnen toegelicht.

- Er was veel aandacht voor het vergroten van onze capaciteit (via groei van het aantal leden en vrijwilligers) en toeleiding van meer hulpvragers, zowel online als persoonlijk. Medio 2022 werd duidelijk dat het totaal aantal lokale nieuwe hulpvragen weer terug was op het niveau van voor de uitbraak van het coronavirus. Het aantal hulpvragen online daalde zoals verwacht, vanwege preventiecampagnes van de overheid in samenwerking met Geldfit.
- In 2022 is vanuit een nieuwe communicatiestrategie met acht locaties een pilot gestart om meer zichtbaarheid en vindbaarheid te genereren.
- In 2022 is een aantal nieuwe projecten gestart om de leden van onze Vereniging te versterken op gebied van de lokale organisatie, bestuur en positie in het netwerk.
- Daarnaast lag de focus op het vernieuwen van onze digitale infrastructuur.

Strategische samenwerkingen

SchuldHulpMaatje is betrokken bij diverse allianties, zoals de Alliantie Vrijwillige Schuldhulp (AVS), de Nederlandse Schuldhulproute (NSR) en het samenwerkingsnetwerk 'Keten van Hoop'. Deze allianties versterken onze (financiële) positie als erkende vrijwilligersorganisatie in het lokale werkveld van schuldhulpverlening en bieden kansen om lokale hulpketens in te richten om meer mensen met geldzorgen te bereiken of betere integrale hulp te bieden. De landelijke Alliantie Vrijwillige SchuldHulp kreeg laat in het najaar een vervolgsubsidie, waarmee lokale samenwerkingen tussen alliantiepartners onderling en met gemeenten en beroepsorganisaties gefaciliteerd kunnen worden. Ook zullen alliantiepartners met een Turkse, Marokkaanse en Caribische achterban via voorlichtingsbijeenkomsten gaan zorgen voor toeleiding van hulpvragers. De werkorganisatie van de AVS kreeg een lichtere structuur. Een nieuwe subsidieaanvraag voor fase 3 wordt gezamenlijk voorbereid. Vanuit de telefonische hulplijn bij de NSR worden hulpvragers lokaal ook doorverwezen naar onze coördinatoren. Met de Keten van Hoop partners is een convenant gesloten. Vanuit de stuurgroep B-leden is een bezoek gebracht aan een van de lokale voorbeelden in Dordrecht.

Beleidsbeïnvloeding

In 2022 zijn er diverse gesprekken gevoerd met Tweede Kamerleden, Nationale Ombudsman, ministerie van Financiën en Toezicht Sociaal Domein over gewenste veranderingen in het systeem en een meer menswaardige uitvoering van de schuldhulpverlening vanuit vertrouwen. Ook zijn er gesprekken geweest met ministerie van Sociale Zaken over de invulling van het nieuwe armoede- en schuldenbeleid, de betrokkenheid van het maatschappelijke middenveld daarbij en rol van erkende vrijwilligersorganisaties. Daarbij zijn de aanbevelingen benut vanuit het samengestelde pamflet door hoogleraren Roel in 't Veld en Nick Huls, zie www.doorpakkenopburgerschulden.nl. SchuldHulpMaatje participeert in het Armoedeonderzoek van landelijke kerken en diaconale organisaties, waarin de informele nood- en structurele hulp aan mensen met geldzorgen in beeld wordt gebracht. In het innovatieproject 'Preventie Doorstartaanpak' brengen we samen met enkele locaties casuïstiek in beeld waarin mensen vanwege diverse redenen geen mogelijkheden hebben om hun schulden te laten saneren. De bedoeling is dat dit alsnog mogelijk wordt, waarbij het gevormde Waarborgfonds gemeenten extra garantie biedt op de restafbetaling. In dit project wordt blootgelegd welke omissies er zijn in regelgeving en uitvoering waardoor mensen niet schuldenvrij kunnen worden.

Verduurzaming en professionalisering van de Vereniging SchuldHulpMaatje Nederland

Er is gewerkt aan de samenstelling van en draagvlak voor aanpassing van de ledenbijdragen vanaf 2024. Hiervoor zijn diverse ledenconsultaties gehouden in het voor- en najaar via regionale bijeenkomsten. Een tijdelijke expertwerkgroep en klankbordgroep heeft meegedacht bij de ontwikkeling van een nieuw voorstel. Ook is er gesproken met diverse leden en zijn er brieven beantwoord van leden die bezwaren of ideeën hebben geuit over de conceptvoorstellen. Met de goedkeuring van het definitieve voorstel tijdens de najaarsvergadering is een vervolgstap gezet in de verdere verduurzaming van onze Vereniging. Voor leden die dit wensen is er een ingroeimodel om te voldoen aan de nieuwe ledenbijdragen en ondersteuning bij de lokale fondswerving.

Het bestuur heeft een bestuursevaluatie gehouden en zich verder georiënteerd op een gewenst nieuw bestuursmodel, waaronder het Raad van Toezicht-model. Ook zijn er vanwege vertrek van twee bestuursleden nieuwe vacatures gesteld voor nieuwe A-bestuurders. Na diverse gespreksrondes is besloten een viertal nieuwe bestuurders voor te dragen voor benoeming tijdens de ALV in het voorjaar van 2023.

4.6 Financieel beleid

De Vereniging SchuldHulpMaatje Nederland heeft vaste inkomsten uit de contributies van locaties, de onderhoudsbijdragen van Maatjes, de SchuldHulpMaatje-trainingen, beoogde nieuwe locaties en de bijdrage aan de solidariteitsreserve.

Om de doelstellingen te realiseren, werft de organisatie daarnaast eenmalige en meerjarige subsidies, giften en projectbijdragen. De fondsenwervingsmethoden variëren van het aanvragen van projectsubsidies bij overheid en fondsen tot een donatieknop voor particuliere giftgevers op de website. SchuldHulpMaatje streeft naar een zo hoog mogelijk bestedingspercentage van de totale baten aan de doelstellingen en een zo laag mogelijk percentage aan wervingskosten. Ook de beheer- en administratiekosten worden zo laag mogelijk gehouden.

SchuldHulpMaatje kent geen beleggingsbeleid. Tijdelijk surplus van liquide middelen wordt op een spaarrekening gezet. In het door de leden goedgekeurde meerjarenbeleidsplan 'Ik ben er voor jou' staan de organisatorische en financiële basisprincipes van SchuldHulpMaatje Nederland.

Sinds 2018 is er beleid ten aanzien van de grondslag en de hoogte van de Continuïteitsreserve. De vereniging wil ook voor de medewerkers en opdrachtnemers bij het Landelijk Servicepunt goed werk- en opdrachtgeverschap praktiseren. Het bestuur heeft daarom de norm uitgewerkt, voor het geval in de toekomst onverhoopt een personele sanering zou moeten plaatsvinden. In de algemene ledenvergadering van 22 november 2018 hebben de leden besloten tot een opbouw van het Continuïteitsreserve naar het niveau van 25 procent van de structurele arbeidskosten. In 2021 is besloten om ook de bestemmingsreserve voor innovatie en vernieuwing aan te wenden mochten er onverhoopt toch financiële risico's ontstaan inzake de continuïteit.

Financiële Adviescommissie

Direct bij de oprichting heeft de vereniging een Financiële Adviescommissie in het leven geroepen. Deze bestaat uit bestuursleden, directie en zo'n zes financieel deskundige vertegenwoordigers van SchuldHulpMaatje-locaties. Zij denken mee over ontwikkelingen die effect hebben op de financiële positie van de leden en de ledentarieven. Ook denken ze mee over de vraag hoe SchuldHulpMaatje de

verduurzaming van locaties en de landelijke vereniging het beste kan realiseren. De leden van de Financiële Adviescommissie zijn in 2022 als commissie en individueel betrokken geweest bij de voorstellen voor aanpassing van de ledenbijdragen. Het plan is om parallel met de oriëntatie op het nieuwe bestuursmodel de functie, de inrichting, taken en de bemanning van de Financiële Adviescommissie opnieuw te herijken.

Bestedingspercentages

	realisatie 2022	realisatie 2021
Doelbestedingspercentage van de baten:		
Bestedingen aan doelstelling/totale baten	82.4%	84.7%
Doelbestedingspercentage van de lasten:		
Bestedingen aan doelstellingen/totale lasten	84,5%	88.0%
Fondsenwervingspercentage:		
Wervingskosten/som van de geworven baten	10,0%	7.9%
Beheerkostenpercentage:		
Kosten beheer en administratie/totale lasten	5.6%	4.4%

Risicoanalyse en beheersing werkveld

	Risicogebied	Risicoklasse	Mate van beheersbaarheid	Preventieve maatregelen
Doel, strategie & missie	Relevantie als organisatie	laag	groot	Meerjarenbeleidsplan 2021-2026 ontwikkeld met belangrijkste thema's voor de komende jaren.
	Doelstelling	laag	groot	Duidelijke focus op vrijwillige hulp middels inzetten van getrainde vrijwilligers bij het oplossen en voorkomen van schuldenproblematiek.
	Visie en daadkracht	laag	groot	Jaarlijkse bijeenkomsten voor verenigingsleden, zelfevaluatie bestuur, bezinningsmomenten met partners, medewerkers en bestuur.
Leden en deelnemers van de vereniging	Bestuurders	middel	middel	Bestuurdershandboek lokale organisatie, inclusief profielen en competentiebeschrijving. Jaarlijkse leidersdagen, onderlinge kennisdeling lokale leden, bestuurskaderprogramma inclusief toolbox sterk besturen.
	Coördinatoren	middel	middel	Opleiding coördinatoren, inclusief aandacht voor werkveld en eventuele risico's. Introductie registratiesysteem SINC.social en online portal.
	SchuldHulpMaatjes	middel	matig	Pre-learning, VOG, 3-daagse opleiding incl. permanent educatieprogramma. Toegang online portal en registratiesysteem SINC.social. Jaarlijkse bijscholing middels e-learning. Begeleiding door coördinatoren.
Fondsenwerving en communicatie	Imago	middel	matig	Crisiscommunicatieprotocol, klachtenprotocol en gedragscode zijn aanwezig.
	Afhankelijkheid grote gevers	middel	middel	Grote subsidies maakten bestaansrecht SchuldHulpMaatje mogelijk. Inmiddels worden de kosten meer en meer bekostigd door de eigen leden en een meerjarenverduurzamingsprogramma.
Bedrijfsvoering	Betrokkenheid personeel en inhuurkrachten	laag	voldoende	Formele en informele gesprekken, weekopening. En gezamenlijke teammomenten.
	Financieel vertrouwen	laag	goed	Volledige functie, procuratie en inregelen rechten scheiding binnen administratief proces.
	Duidelijk en veilig werk	laag	goed	Functieprofielen beschikbaar, arbeidsvoorwaarden personeel.
	Kwaliteit personeel en inhuurkrachten	laag	goed	Plannings-, voortgangs- en beoordelingsgesprekken. Training en opleiding en bilateraal overleg.
	Kosten organisatie	laag	goed	Jaarlijkse begroting als norm, financiële maandrapportages in directie, kwartaalrapportages voor bestuur.
	Incidenten	laag	voldoende	Verzekeringen zijn afgesloten voor (lokale) bestuurders, coördinatoren, medewerkers, vrijwilligers en bedrijfsmiddelen. Onafhankelijk landelijke vertrouwenspersoon beschikbaar bij klachten m.b.t. grensoverschrijdend gedrag.
	ICT-systemen	middel	voldoende	ICT-jaarplan aanwezig, ICT-projecten inzichtelijk en betrokkenen in beeld.
	Privacy	middel	goed	De privacycoördinator toetst het privacybeleid blijvend aan nieuwe wet- en regelgeving. Er zijn systeemaanpassingen doorgevoerd en in de vereniging is blijvende aandacht voor dit onderwerp middels trainingen en interne publicaties.

4.7 Risicoanalyse en risicobeheersing

De nevenstaande tabel geeft inzicht in:

- Het werkveld van de vereniging
- De risicogebieden
- De risicoklassen
- De mate van beheersbaarheid
- De door het bestuur en directie genomen preventieve maatregelen

Het beleid van de vereniging is om alleen de hoogst noodzakelijke reserves aan te houden. In de algemene ledenvergadering is afgesproken om streefnormen aan te houden, zodat de vereniging ook in de toekomst financieel gezond blijft. SchuldHulpMaatje bereidt de financieel-strategische thematiek voor in de Financiële Adviescommissie.

4.8 Risicomanagement

De leden kunnen eventuele financiële tegenvallers van de Vereniging SchuldHulpMaatje Nederland niet of nauwelijks opvangen. SchuldHulpMaatje hanteert daarom een zeer lage risicobereidheid. Projectinnovaties starten pas zodra er de financiële dekking bijdrage daadwerkelijk is toegezegd. Bij de aanvraag van een subsidie stelt de directie vooraf vast of de organisatie kan voldoen aan de gestelde algemene en specifieke voorwaarden en in staat is om de afgesproken resultaten te realiseren. Het risico dat subsidies moeten worden terugbetaald is daardoor nihil. Aan de hand van een governance-check toetsen bestuur en directie de voorgenomen innovatieprojecten, de financieringsaanvragen en de bijbehorende verplichtingen. Deze toets vindt plaats op de meest kritische organisatieonder-

delen, alvorens te besluiten tot het aangaan van strategische samenwerking of het aanvragen van externe financiering voor het project. Naast de vaste medewerkers werkt SchuldHulpMaatje met inhuurkrachten. Indien nodig kan de arbeidsinzet dus snel worden aangepast aan financiële fluctuaties.

4.9 Vrijwilligersbeleid

De vrijwilligers krijgen geen vergoeding van de Vereniging SchuldHulpMaatje Nederland. Onkosten worden vergoed volgens het beleid van de SchuldHulpMaatje-locatie waar de betreffende vrijwilliger bij is aangesloten. Voor de vrijwilligers en de medewerkers zijn de volgende verzekeringen afgesloten:

- Aansprakelijkheidsverzekering voor de bestuurders van de Vereniging SchuldHulpMaatje Nederland en de bestuurders van de aangesloten leden A.
- Schadeverzekering voor de werknemers en vrijwilligers van het Landelijk Servicepunt.
- Aansprakelijkheidsverzekering voor de werknemers en vrijwilligers van de SchuldHulpMaatje-locaties.

De Vereniging SchuldHulpMaatje Nederland heeft een programma voor permanente bijscholing van de vrijwilligers, zodat zij in staat zijn hun taken adequaat uit te voeren (zie ook pagina 20 en 21).

4.10 Privacybeleid

De Algemene Verordening Gegevensbescherming (AVG) speelt een belangrijke rol bij het werk van SchuldHulpMaatje. Mensen met schulden zitten in een kwetsbare positie. Hun privacy moet daarom zo goed mogelijk beschermd worden. SchuldHulpMaatje heeft een privacy-

coördinator en werkt met systemen die voldoen aan de AVG-voorwaarden. Alle uitvoerende vrijwilligers volgen verplicht de online modules over AVG en gedragscode, aanvullend op de informatie die al verwerkt is in de basistraining voor Maatjes.

De systemen voldoen aan de AVG. Er zijn verwerkingsovereenkomsten met de leverancier van SINC.social namens alle locaties.

4.11 Gedragscode en klachtenregeling

Sinds de start werkt de Vereniging SchuldHulpMaatje Nederland met een algemene gedragscode. Deze sluit aan bij de missie en visie en is vertaald naar een aantal kernwaarden en een basishouding (zie paragraaf 1.4). De gedragscode en klachtenregeling is opgenomen in het handboek voor locaties. Dit handboek vormt samen met de statuten, het handvest en de ledenovereenkomst het uitgangspunt voor het lidmaatschap van de Vereniging SchuldHulpMaatje Nederland. De gedragscode is ook onderdeel van de vrijwilligersovereenkomst, die alle vrijwilligers ondertekenen.

De Vereniging wil op deze wijze zorgen voor een veilige omgeving voor alle vrijwilligers en hulpvragers. Lokaal zijn er (externe) vertrouwenspersonen en klachtenfunctionarissen aangesteld voor afhandeling van algemene klachten.

Indien er sprake is van een klacht die betrekking heeft op ongewenst grensoverschrijdend gedrag kan een beroep gedaan worden op een landelijke onafhankelijke externe vertrouwenspersoon en / of een formele klacht worden ingediend bij een onafhankelijke externe klachtencommissie.

De klachtenregeling wordt in 2023 verder

geoptimaliseerd en uitgebreid met een nieuwe regeling voor vrijwilligers, onder andere naar aanleiding van aanbevelingen vanuit de landelijke vertrouwenspersoon en landelijke commissie. Ook is het beleid ten aanzien van aanname en rol- en functiescheiding aangescherpt en zullen gesprekken worden aangegaan met locaties waar dit nog onvoldoende geborgd is. In 2022 hebben hulpvragers geen beroep gedaan op de landelijke onafhankelijke externe vertrouwenspersoon voor advies.

4.12 Kwaliteitsbeleid en -borging

Kwaliteit, en de borging daarvan, is een speerpunt voor SchuldHulpMaatje. Dit komt tot uiting in de keuze voor KIWA/NEN 8048-gecertificeerde trainers, het permanente educatieprogramma, de certificering van de Maatjes en coördinatoren, het privacybeleid, het vrijwilligersbeleid, de gedragscode, de klachtenregeling en de ANBI-status. Tevens leggen alle vrijwilligers die hulpvragers begeleiden een VOG voor.

4.13 ICT

SchuldHulpMaatje-vrijwilligers zijn voor hun werk afhankelijk van een goede ICT-infrastructuur. Aan de hand van het integrale ICT-plan professionaliseert SchuldHulpMaatje de systemen stap voor stap steeds verder. Het doel is dat onze systemen de dienstverlening beter ondersteunen en het mogelijk maken om onderling effectiever samen te werken. Ons HulpVraagSysteem heeft een migratie gehad naar SINC.social en is daarmee geprofessionaliseerd. Stapsgewijs wordt elke vrijwilliger voorzien van een overzichtelijke startpagina met toegang tot alle toegewezen

applicaties en een kennisomgeving en zijn er klantvriendelijke standaarddashboards voor coördinatoren en besturen. Zodat alle locaties via een digitale infrastructuur professioneel en effectief hun werk kunnen doen.

De verenigingsleden krijgen steeds meer digitale hulpmiddelen ter beschikking, mede gefinancierd door giften en fondsen. De jaarlijkse licentiekosten, onderhoudskosten en kosten voor begeleiding en de helpdesk vallen binnen het basispakket van onze dienstverlening. We proberen die kosten minimaal te houden door lokaal vrijwillige digicoaches in te zetten.

4.14 Maatschappelijk Verantwoord Ondernemen

Het mvo-beleid van SchuldHulpMaatje is vastgelegd in de statuten van de Vereniging SchuldHulpMaatje Nederland. Dit beleid is gebaseerd op de kernwaarden (zie paragraaf 1.4.5). Het komt niet alleen tot uitdrukking in de omgang met elkaar, maar ook in het streven naar een evenwichtige bedrijfsvoering. De receptie- en telefoonservice is bewust uitbesteed aan een organisatie waar mensen werken met een 'afstand tot de arbeidsmarkt'. Het streven is om zo duurzaam mogelijk te werken. Om bijvoorbeeld papier te besparen, wordt er zoveel mogelijk digitaal gewerkt en zijn er formats beschikbaar voor lokaal gebruik, die voorzien kunnen worden van eigen gegevens.

“Ik dacht vroeger altijd dat ik alles zelf kon oplossen, maar ik heb geleerd wanneer ik om hulp moet vragen. Een Maatje is eerlijk tegen je. Ik bleek de energiemaatschappij toch echt te moeten betalen. Mijn Maatje heeft me geholpen om e-mails te sturen, te bellen en alles te regelen.”

Hulpvrager Hamid.

Om privacyredenen hebben we een stockfoto gebruikt.

5

Financieel verslag

5.1 Balans

PER 31 DECEMBER 2022 (2021)

	31-12-2022 €	31-12-2021 €
ACTIVA		
Vaste Activa		
Materiële vaste activa		
Inventaris	28.115	31.130
	28.115	31.130
Financiële vaste Activa		
Deelneming SamenLuktHet BV	90.268	23.755
	90.268	23.755
Vlottende Activa		
Vorderingen		
Debiteuren	141.544	170.958
Overlopende activa	7.821	6.809
Rekening-Courant SamenLuktHet BV	3.420	0
Overige vorderingen en activa	58.030	42.884
	210.815	220.651
Liquide middelen	1.835.727	1.847.195
Totaal ACTIVA	2.164.925	2.122.731
PASSIVA		
Reserves en fondsen		
Reserves		
Continuïteitsreserve	261.513	195.000
Bestemmingsreserve	430.823	385.887
Fondsen		
Bestemmingsfondsen	42.653	26.161
	734.989	607.048
Langlopende schulden		
(Kwijtscheldings) lening	30.000	45.000
	30.000	45.000
Kortlopende schulden		
Aflossingsverplichting langlopende schulden	15.000	15.000
Crediteuren	335.868	303.574
Belastingen en sociale lasten	82.958	45.271
Rekening-Courant SamenLuktHet BV	0	3.907
Vooruit ontvangen bedragen	906.429	1.036.030
Overige kortlopende schulden	59.681	66.901
	1.399.936	1.470.683
Totaal PASSIVA	2.164.925	2.122.731

5.2 Staat van baten en lasten over 2022 (2021)

	REALISATIE 2022 in €	BEGROTING 2022 in €	REALISATIE 2021 in €
BATEN			
Baten van particulieren	37.712	20.000	49.275
Baten van bedrijven	3.082	0	2.225
Baten van subsidies van overheden	148.725	30.000	174.078
Baten van verbonden organisaties zonder winststreven	1.063.544	1.003.620	961.292
Baten uit loterij-organisaties	300.000	300.000	300.000
Baten van andere organisaties zonder winststreven	776.686	287.000	480.062
Som van de geworven baten	2.329.749	1.640.620	1.966.932
Baten als tegenpresentatie voor de levering van diensten	95.807	0	148.026
Som van de baten	2.425.556	1.640.620	2.114.958
LASTEN			
Directe lasten	420.144	284.091	481.442
Personeel-, inhuur en vrijwilligerskosten	1.408.267	1.130.262	1.142.499
Bestuurskosten	4.154	7.650	4.542
Huisvestingskosten	19.642	18.500	13.432
Autokosten	10.890	0	9.608
Communicatiekosten	27.554	60.000	32.107
Promotiekosten	103.798	60.000	72.326
Kantoorkosten	9.401	9.000	6.218
ICT- en licentiekosten	243.736	235.000	152.795
Algemene kosten	54.473	35.000	56.218
Afschrijvingen	9.556	7.300	8.330
Financiële lasten	7.126	0	4.191
Onvoorzien	0	12.000	0
Verstreckte bijdragen (doorzending donaties voor aangegeven locaties)	45.387	0	53.547
Totaal lasten	2.364.128	1.858.803	2.037.255
Resultaat deelneming SamenLuktHet BV	66.513	0	22.755
Saldo van baten en lasten	127.941	-218.183	100.458
Bestemming saldo van baten en lasten			
Toevoeging/ontrekking aan:			
Continuïteitsreserve	66.513		0
Solidariteitsreserve	0		91.371
Bestemmingsreserve Innovatie en vernieuwing	4.936	-220.000	0
Bestemmingsreserve activiteiten 12,5 jarig bestaan	40.000		0
Bestemmingsfonds opleiden maatjes	2.819		0
Bestemmingsfonds project levenskruispunten	100		6.396
Bestemmingsfonds Preventie Doorstart aanpak	100		0
Bestemmingsfonds Jongeren project	10.000		0
Bestemmingsfonds Donaties SchuldHulpMaatje Locaties	3.473		2.691
Saldo van baten en lasten	0	1.817	0

5.3 Kasstroomoverzicht 2022 (2021)

Het kasstroomoverzicht geeft inzicht in de geldmiddelen die gedurende het verslagjaar beschikbaar zijn gekomen en in de aanwending van die geldmiddelen in hetzelfde verslagjaar.

	Boekjaar 2022 in €	Boekjaar 2021 in €
Kasstroom uit activiteiten		
Totaal baten	2.425.556	2.114.958
Totaal lasten	2.297.615	2.014.500
Resultaat jaarrekening	127.941	100.458
Bij: afschrijvingen	9.556	8.330
Bij: financiële baten	0	0
Cash Flow	137.497	108.788
Mutaties in:		
Financiële vaste activa en vlottende activa	-56.677	-24.045
Langlopende leningen	-15.000	60.000
Kortlopende schulden	-70.747	938.830
Totaal kasstroom uit activiteiten	-4.927	1.083.573
Kasstroom uit investeringen		
Investering in materiële vaste activa	-6.541	-27.831
Investeringen in financiële vaste activa	0	-23.755
Afschrijvingen desinvesteringen	0	0
Totale kasstroom uit investeringen	-6.541	-51.586
Totale kasstroom	-11.468	1.031.987
Saldo liquide middelen per 1 januari	1.847.195	815.208
Totale kasstroom	-11.468	1.031.987
Saldo liquide middelen per 31 december	1.835.727	1.847.195

5.4 Grondslagen van waardering en van resultaatbepaling

5.4.1 Algemene grondslagen

De jaarrekening is opgesteld in overeenstemming met de Richtlijn voor de jaarverslaggeving voor kleine rechtspersonen C1 “Kleine organisaties -zonder-winststreven”. Daarnaast is de lasten verdeelstaat toegevoegd met als doel inzicht te geven in de kosten van de organisatie en besteding van de gelden in relatie tot het doel waarvoor die fondsen bijeengebracht zijn. De jaarrekening is opgesteld in euro's.

5.4.2 Vergelijkende cijfers

De cijfers over 2021 zijn waar relevant aangepast om vergelijkbaarheid met het verslagjaar mogelijk te maken.

Grondslagen van waardering

5.4.3 Algemene grondslagen van waardering

Voor zover niet anders vermeld, worden activa en passiva opgenomen tegen de geamortiseerde kostprijs.

5.4.4 Algemene grondslagen van waardering

De materiële vaste activa benodigd voor de doelstelling en voor de bedrijfsvoering, worden gewaardeerd tegen de verkrijgingsprijs verminderd met de op basis van de geschatte levensduur bepaalde afschrijvingen, met inachtneming van een eventuele restwaarde. De afschrijvingen bedragen een percentage van de verkrijgingsprijs.

5.4.5 Vorderingen, liquide middelen, schulden en overlopende activa en passiva

De vorderingen, liquide middelen, schulden en overlopende passiva zijn opgenomen tegen de geamortiseerde kostprijs. Waardering geschiedt onder aftrek van een eventuele voorziening wegens oninbaarheid, gebaseerd op een individuele beoordeling van de vorderingen.

5.4.6 Reserves en fondsen

Door het bestuur kunnen doelfondsen worden aangehouden voor aanwending voor een specifiek doel. Deze bestemmingsfondsen betreffen gelden ter vrije besteding van de vereniging. Daarentegen hebben de bestemmingsreserves een, door derden, aangegeven bestemming.

Grondslagen van resultaatbepaling

5.4.7 Algemene grondslagen van resultaatbepaling

Het resultaat is bepaald als het verschil tussen de baten en alle hiermee verbonden kosten en andere aan het verslagjaar toe te rekenen lasten, met inachtneming van de hiervoor vermelde waarderinggrondslagen.

5.4.8 Baten

De baten zijn gevormd door alle aan het verslagjaar toe te rekenen opbrengsten. Giften in natura worden gewaardeerd tegen de reële waarde.

Specifieke projecttoekenningen worden als bate verantwoord in het jaar dat de besteding plaatsvindt.

5.4.9 Bestedingen en lasten

Gelden geworven voor een specifieke bestemming worden besteed binnen het doel waarvoor ze zijn verstrekt. Middelen met een algemene bestemming worden aangewend binnen de budgettaire kaders van de vereniging.

5.4.10 Personeelsbeloning en pensioenvoorziening

Salarissen en sociale lasten worden toegerekend aan de verslagperiode waarin deze verschuldigd zijn, in overeenstemming met de arbeidsovereenkomsten.

De vereniging hanteert voor haar medewerkers een pensioenregeling waarbij de pensioenuitkeringen zijn gebaseerd op middellood. Deze pensioenregeling is ondergebracht bij het bedrijfstakpensioenfonds Pensioenfonds Zorg en Welzijn. De over het boekjaar verschuldigde premies worden als kosten verantwoord. Voor per balansdatum nog niet betaalde premies wordt een schuld opgenomen. De risico's voor prijsindexatie en beleggingsrendement kunnen mogelijk leiden tot aanpassing van de toekomstige bijdragen aan het Pensioenfonds Zorg en Welzijn. Deze risico's komen niet tot uitdrukking in een in de balans opgenomen voorziening. In geval van een tekort bij het Pensioenfonds Zorg en Welzijn heeft de vereniging geen verplichting tot het doen van aanvullende bijdragen anders dan toekomstig hogere premies.

Per november 2022 heeft het pensioenfonds PFZW een dekkingsgraad van 111,4% (ultimo 2021: 106,6%). PFZW heeft in januari 2020 een geactualiseerd herstelplan ingediend uitgaande van de financiële situatie ultimo 2019. Volgens dat plan kan PFZW in het jaar 2027 voldoen aan de wettelijke eisen voor de reserves. De dekkingsgraad die PFZW dan bereikt moet hebben bedraagt 124,4%. Ieder jaar wordt het plan geactualiseerd en ter goedkeuring voorgelegd aan DNB.

5.4.11 Vrijwilligersbeleid

Vereniging SchuldHulpMaatje Nederland maakt gebruik van vrijwilligers. Deze vrijwilligers hebben geen recht op beloning. In overleg kan er met instemming van het bestuur, een vergoeding, binnen de fiscaal geldende grenzen, worden verstrekt voor gemaakte kosten.

5.4.12 Kostentoerekening

De bestedingscategorieën bestaan uit de doelstellingen A t/m D, alsmede de wervingskosten en de kosten van beheer en administratie.

De volgende kostensoorten worden als volgt verdeeld over de bestedingscategorieën.

Kostensoort	Toerekening
Personeelskosten	Directe toerekening per medewerker, Inhuur derde of vrijwilliger.
Huisvestingskosten, Communicatiekosten, Promotiekosten, Kantoorkosten,	Toerekening op basis van inzet arbeid Algemene kosten en afschrijvingen
Variabele lasten actieve maatjes	Directe toerekening aan de doelstelling
Kosten doorberekende diensten	Directe toerekening aan de doelstelling

5.5 Toelichting op de balans per 31 december 2022 (2021)

VASTE ACTIVA

5.5.1 Materiële vaste activa

Het verloop in het verslagjaar is als volgt:

	Inventaris 2022 €	Inventaris 2021 €
Stand per 1 januari		
Aanschafwaarde per 1 januari	66.216	38.383
Cumulatieve afschrijvingen	-35.086	-26.756
Boekwaarde per 1 januari	31.130	11.627
<i>Mutaties boekjaar</i>		
Investeringen boekjaar	6.541	27.833
Afschrijvingen boekjaar	-9.556	-8.330
Aanschafwaarde desinvesteringen	0	0
Afschrijving op desinvesteringen	0	0
Mutaties boekjaar	-3.015	19.503
Stand per 31 december		
Cummulative aanschafwaarde	72.757	66.216
Cumulatieve afschrijvingen	-44.642	-35.086
Boekwaarde per 31 december	28.115	31.130

Afschrijvingen zijn berekend op basis van de volgende jaarlijkse afschrijvingspercentages:

Inventaris 20%

5.5.2 Financiële vaste activa

Deelneming SamenLuktHet BV

	31-12-2022 (€)	31-12-2021 (€)
Stand per 1 januari	23.755	0
Investeringen	0	1.000
Aandeel in het resultaat	66.513	22.755
Stand per 31 december	90.268	23.755

SamenLuktHet BV is een 100% deelneming

5.5.3 Vorderingen

	31-12-2022 (€)	31-12-2021 (€)
Debiteuren	141.544	170.958
Overige vorderingen en overlopende activa		
Vooruitbetaalde kosten	7.821	6.809
Rekening Courant SamenLuktHet BV	3.420	0
Overige vorderingen en activa		
Het Oranjefonds	7.575	0
Kansfonds	2.775	0
Maatschappij van Welstand	0	2.250
Anoniem fonds	0	2.500
Stichting Rotterdam	5.000	1.750
Stichting Cordaid	0	0
Stichting Fonds 1818	0	856
Stichting Dioraphte	7.500	2.500
Adessium Foundation	0	0
Waarborgsom huur	1.332	1.332
Door te belasten personeelskosten	30.000	28.800
Overige vorderingen	3.848	2.896
Totaal overige vorderingen en activa	58.030	42.884
Totaal vorderingen	210.815	220.651

Een eventuele voorziening voor oninbaarheid wordt statisch bepaald.

5.5.4 Liquide middelen

	31-12-2022 (€)	31-12-2021 (€)
ABN AMRO Bestuursrekening .361	159.391	693.872
ABN AMRO Vermogens spaarrekening .226	714.839	714.839
Rabobank Betaalrekening .764	636.861	106.983
Rabobank Betaalrekening .760	1.581	709
Rabobank Doelsparen .874	130.759	130.827
ING Betaalrekening .917	96.283	99.965
ING Spaarrekening . 151	96.013	100.000
Kas	0	0
Totaal liquide middelen	1.835.727	1.847.195

5.5.5 Reserves

	2022 (€)	2021 (€)
Continuïteitsreserve	195.000	195.000
Continuïteitsreserve 1 januari	66.513	0
Resultaatbestemming	261.513	195.000
Stand per 31 december 2022	261.513	195.000

De continuïteitsreserve wordt gevormd voor dekking van risico's op korte termijn en om zeker te stellen dat ook in de toekomst aan verplichtingen kan worden voldaan in geval er onverhoopt een personele sanering plaats zou moeten vinden. In de ALV van 22 november 2018 hebben de leden tot een opbouw van een continuïteitsreserve naar het niveau van 25% van de jaarlijkse structureel benodigde arbeidskosten besloten. Met de toevoeging van € 66.513 ultimo 2022 is de opbouw inmiddels 18,5%.

Bestemmingsreserve	Solidariteits-reserve	Innovatie en Vernieuwing	Activiteiten 12,5-jarig bestaan	Totaal
Stand per 1 januari 2022	148.747	237.140	0	385.887
toevoegingen boekjaar	0	204.936	40.000	244.936
onttrekkingen boekjaar	0	-200.000	0	-200.000
Stand per 31 december 2022	148.747	242.076	40.000	430.823

Bestemmingsfondsen	Donaties voor SchuldHulp Locaties	Opleiden SchuldHulp-Maatjes	Donaties levenskruis-punten	Donaties Preventie door-start aanpak	Jongeren-project	Totaal
Stand per 1 januari 2022	12.502	7.263	6.396	0	0	26.161
toevoegingen boekjaar	48.860	2.819	100	100	10.000	61.879
onttrekkingen boekjaar	-45.387	0	0	0	0	-45.387
Stand per 31 december 2022	15.975	10.082	6.496	100	10.000	42.653

Solidariteitsreserve

Deze bestemmingsreserve, ook wel solidariteitsfonds genoemd, is door het bestuur gevormd om leden incidenteel financieel bij te staan.

Bestemmingsreserve Innovatie en vernieuwing

In het boekjaar 2020 is er een bestemmingsreserve innovatie en vernieuwing gevormd. In 2022 is hiervan € 200.000 ingezet voor de investeringen in een nieuw HVS systeem en ontwikkeling van dashboards. In 2022 is er een bestemmingsreserve gevormd voor het 12,5 jarig bestaan van Vereniging SchuldHulpmaatje Nederland te besteden in 2023. Hierbij verwachten we 1.500 mensen uit te nodigen. Tevens is er € 204.936 euro toegevoegd voor innovatie en vernieuwing. Waardoor de stand op dit moment € 242.076 bedraagt. Dit bedrag willen we in de eerste plaats gebruiken voor innovatie en vernieuwing. Mochten er toch financiële risico's ontstaan inzake de continuïteit, dan is het gewenst om deze gelden ook te kunnen gebruiken als werkkapitaal.

Bestemmingsfondsen Donaties voor SchuldHulpMaatje locaties

In 2022 zijn er donaties binnengekomen voor aangewezen SchuldHulpmaatje locaties. Deze verbonden organisaties zonder winststrevens zijn omtrent het binnenkomen van deze donatie(s) in kennis gesteld. Inmiddels zijn alle donaties betaald aan de aangewezen locatie.

Bestemmingsfondsen Opleiden SchuldHulpMaatjes

De reserve heeft als bestemming: Opleiden van SchuldHulpMaatjes. Vereniging SchuldHulpMaatje ziet dat bij het starten van nieuwe locaties het opleiden van de eerste maatjes in die locatie vaak vertraging oploopt door het, op dat moment, nog ontbreken van financiële middelen. Uit deze reserve kan een startende locatie geholpen worden bij het opleiden van de eerste maatjes. Parallel daaraan helpt het landelijk team iedere lokatie met fondsenwerving om kosten te dekken. Dit draagt bij aan de doelstelling om een landelijk dekkend netwerk te bereiken van SchuldHulp locaties.

Bestemmingsfondsen Donaties Levenskruispunten

In 2022 zijn er donaties binnengekomen voor het project Levenskruispunten. Dit project betreft een vervolg op het project Samenspel Kerken en SchuldHulpMaatje waarin kerken, kerkleden en locaties van SchuldHulpMaatje tools en materialen aangereikt krijgen om preventief mensen met beginnende geldzorgen bij te staan rondom levenskruispunten zoals verlies van gezondheid, werk, partner en inkomen. Het project is gestart op 1 juli 2022. Diverse fondsen hebben financiering toegezegd om de activiteiten op te kunnen schalen.

Bestemmingsfondsen Donaties Preventiedoorstart Aanpak

In 2022 is er een donatie binnengekomen voor het project Preventie doorstart Aanpak. Dit project betreft een vervolg op het Revolventerend Preventie Doorstart Fonds en is gestart op 1 januari 2022. Het is gefinancierd door het Ministerie van SZW en heeft een looptijd tot juni 2024.

Bestemmingsfonds Jongerenproject

In 2022 is er een donatie binnengekomen voor het jongerenproject 'Impuls Programma MoneyFit' dat we willen gaan starten in 2023 wanneer voldoende dekking hiervoor is verkregen. Hiervoor lopen verschillende aanvragen bij fondsen en bedrijven. Het project heeft als doel onze locaties te faciliteren meer jongeren met (beginnende) schulden te bereiken en te ondersteunen, onze Netwerk Aanpak uit te breiden naar jongeren en jonge Maatjes te betrekken als ambassadeur.

5.5.6 Langlopende schulden

	31-12-2022 (€)	31-12-2021 (€)
Stand per 1 januari	60.000	0
Opgenomen gelden	0	75.000
Aflossing	-15.000	-15.000
Stand per 31 december	45.000	60.000
Aflossingsverplichting komend boekjaar	-15.000	-15.000
Langlopend deel per 31 december	30.000	45.000

Dit betreft een kwijtscheldingsovereenkomst. Vanaf 2021 wordt er jaarlijks € 15.000 afgelost middels kwijtschelding.

5.5.7 Kortlopende schulden

Aflossingsverplichting langlopende schulden	15.000	15.000
Crediteuren	335.868	303.574
Belastingen en premies sociale verzekeringen		
Omzetbelasting	8.623	1.974
Pensioenfonds Zorg en Welzijn	28.108	5.021
Loonheffing	46.227	38.276
Totaal belastingen en premies sociale verzekeringen	82.958	45.271
Rekening Courant SamenLuktHet BV	0	3.907
Vooruitontvangen bedragen		
Kansfonds	0	18.062
Oranjefonds	160	13.262
Stichting Fonds 1818	55.457	50.000
Stichting Rotterdam	25.000	0
Konferentie Nederlandse Religieuzen / PIN	5.000	0
Stichting het Stronck-Kemp Fonds	1.500	1.500
Postcodeloterij	300.000	600.000
Adessium Foundation	29.871	49.871
Rabobank Foundation	0	75.000
Ministerie SZW	273.036	141.750
Stichting Pieter Bastiaan	0	25.000
Stichting CAV	0	56.586
Dr. Vaillant Fonds	10.000	5.000
Anoniem fonds	7.500	0
Anoniem fonds	17.500	0
Stiftung Auxilium	7.500	0
Stichting de Lichtboei	25.000	0
Zorg en Zekerheid	45.000	0
NN Group NV	60.000	0
Anonieme gift	43.905	0
Totaal vooruitontvangen bedragen	906.429	1.036.031

Overige schulden

Vakantiegeld	31.371	24.524
Vakantiedagen	5.457	5.975
Accountantskosten	7.992	5.000
Vooruitgefactureerd	7.688	7.688
Overige schulden	7.173	23.714
Totaal overige schulden	59.681	66.901

Totaal kortlopende schulden

1.399.936	1.470.683
------------------	------------------

5.5.8 Niet uit de balans blijvende activa en verplichtingen*Huurverplichting*

Vereniging Schuldhulpmaatje heeft een huurcontract afgesloten voor de huur van het pand op de locatie Oude Rijn 44b te Leiden. De huurverplichting bedraagt € 4.928,58 excl. servicekosten per jaar. De huurverplichting loopt tot en met 31 maart 2024.

Daarnaast heeft de Vereniging een huurcontract in de Protestantse Kerk te Utrecht. De huurverplichting bedraagt € 6.269,28 per jaar excl. servicekosten.

De huurverplichting loopt tot en met 31 maart 2025.

Projecttoekenningen

Per 1 juli 2022 is het preventieprogramma Levenskruispunten gestart met gelden van Kerk In Actie, Maatschappij van Welstand, Stichting Rotterdam, KNR, Stichting Grace, Stiftung Auxilium (Porticus), een gift van Cordaid en een anonieme gift. Het totale project loopt van 1 juli 2022 t/m 30 juni 2025 en bedraagt € 837.100. De projectgelden voor jaar 2 zijn nagenoeg toegezegd.

In het project wordt in samenwerking met kerken, diaconale organisaties en locaties van SchuldHulpMaatje campagnes en diverse materialen ontwikkeld en getest om omgang met geld en geldzorgen online en lokaal in netwerken preventief bespreekbaar te maken en beginnende problemen eerder kunnen worden gesignaleerd rondom levenskruispunten van mensen (zoals verlies van partner en gezondheid als uitbreiding van een gezin).

Per 1 januari 2023 heeft het Kansfonds € 500.000 euro toegekend, te besteden als noodfonds in de vorm van boodschappenbonnen en kledingbonnen, voor diegene die door de hoge energieprizen en inflatie in geldzorgen komen.

5.6 Toelichting op de baten

	Realisatie 2022 (€)	Begroting 2022 (€)	Realisatie 2021 (€)
--	--------------------------------	-------------------------------	--------------------------------

5.6.1 Baten van particulieren

Donaties en giften bestemd voor verbonden organisaties zonder winststreven	12.695	0	27.017
Donaties en giften	24.817	20.000	22.258
Donaties en giften voor Levenskruispunten	100	0	0
Donaties en giften voor Preventie Doorstart Aanpak	100	0	0
	37.712	20.000	49.275

5.6.2 Baten van bedrijven

Donaties en giften bestemd voor verbonden organisaties zonder winststreven	1.307	0	350
Donaties en giften	1.775	0	1.875
	3.082	0	2.225

5.6.3 Baten van subsidies van overheden

Ministerie van Sociale Zaken en Werkgelegenheid: St. Alliantie Vrijw. Schulhulp - prev. en nazorg	0	0	174.078
Preventie Doorstart Aanpak	148.725	30.000	0
	148.725	30.000	174.078

5.6.4 Baten van verbonden organisaties zonder winststreven

Vereningsbijdragen locaties 'groot'	337.872	310.590	295.342
Vereningsbijdragen locaties 'compact'	1.523	1.523	1.523
Onderhoudsbijdrage actieve maatjes	562.041	467.307	481.294
Bijdrage solidariteitsreserve	0	0	100
Baten uit beoogde nieuwe locaties	6.090	10.000	15.479
Baten uit SchuldHulpMaatje-trainingen	156.018	214.200	167.554
	1.063.544	1.003.620	961.292

5.6.5 Baten uit loterij-organisaties

Postcodeloterij	300.000	300.000	300.000
	300.000	300.000	300.000

5.6.6 Baten uit andere organisaties zonder winststreven

Adesium Foundation	100.000	100.000	50.129
Kerk in Actie	25.000	0	25.000
Kansfonds	20.757	0	30.939
Oranjefonds	20.757	0	5.939
Stichting Rotterdam	25.000	0	26.250
Maatschappij van Welstand	0	0	12.500
Konferentie Nederlandse Religieuzen / PIN	5.000	0	9.500
Stichting Eleven Floowers Foundation	0	0	20.000
Anoniem Fonds	32.500	0	15.000
Dr. Vaillant fonds	5.000	0	10.000
Stichting Lydia	2.500	0	0
Het Stronck Kemp fonds	1.500	0	1.500
Stichting Fonds 1818	94.543	100.000	50.000
Stichting Dioraphte	75.000	0	25.000
Stichting Ars Donandi	10.000	0	0
Stichting Summerfund	20.000	0	0
Anoniem Fonds	7.500	0	25.000
Stichting Cordaid	7.500	0	15.000
Rabobank Foundation	75.000	75.000	80.000
NN Group NV	60.000	0	30.000
Stichting Pieter Bastiaan	25.000	0	0
Stichting CAV	56.586	0	0
Stiftung Auxilium (Porticus)	7.500	0	0
Anonieme gift	6.667	0	0
NIBUD	21.265	0	0
Donaties en giften bestemd voor verbonden organisaties zonder winststreven	34.858	0	28.871
Donaties en giften	24.434	0	0
Donaties en giften voor Betrekken en Equiperen Kerken	0	0	13.039
Donaties en giften voor Opleiden van Maatjes	2.819	0	0
Donaties en giften voor Jongeren project	10.000	0	0
Donaties en giften voor Levenskruispunten	0	0	6.396
	776.686	275.000	480.062

5.6.7 Baten als tegenprestatie voor de levering van diensten

Huuropbrengsten (incl. kantoor faciliteiten)	12.000	12.000	12.000
Overige diensten	0	0	712
Overige opbrengsten	83.807	0	135.314
	95.807	12.000	148.026
Totaal Baten	2.425.556	1.640.620	2.114.959

5.6.8 Projectsubsidies

De besteding van de projectsubsidies, verstrekt door de overheid en overige verstrekkers van gelden ten behoeve van een project, worden verantwoord onder de toelichting op de lasten. Zie 5.9.

Het Project 'Groeien' gefinancierd door de Rabobank Foundation is per 31 december 2022 afgerond. In het eerste kwartaal van 2023 wordt de eindrapportage ingediend.

In 2022 zijn de volgende projecten gestart:

'Samen duurzaam uit de Schulden' - P2201 looptijd t/m december 2023

'Preventieprogramma Levenskruispunten' - P2204 looptijd t/m juni 2025

'Het goede leven - Keten van Hoop - P2203 looptijd t/m augustus 2023. Dit is een gezamenlijk project, waarbij Stichting Present Nederland, Stichting Tijd voor Actie, Stichting Jobhulpmaatje, Vereniging Hulp in de Praktijk en Vereniging Schuldhulpmaatje Nederland een coalitie vormen en het project gezamenlijk financieren.

De volgende projecten zijn nog in uitvoering:

'Adesium Foundation' - P2102 looptijd t/m 31 december 2024

'Permanent Educatie Project' - P2101 looptijd t/m 31 december 2023

'Meer mensen een Maatje' - Postcodeloterij - P2104 looptijd t/m 31 december 2023

'Preventie Doorstart Aanpak' - P2107 - looptijd t/m 31 december 2025

'Bestuurskracht' - Fonds 1818- P2105 - Project is verlengd t/m voorjaar 2023

'Groeien' - Kansfonds en Oranjefonds - P2108 - looptijd t/m 30 juni 2023

5.7 Toelichting op de lasten

	Realisatie 2022 (€)	Begroting 2022 (€)	Realisatie 2021 (€)
5.7.1 Directe lasten			
Variabele lasten leden	159.950	74.769	179.590
Kosten trainingen, kostprijs preventie en vroegsignalering	129.118	164.200	107.109
Kosten doorberekende diensten	2.233	0	568
Project specifieke uitgaven	128.843	45.122	194.175
	420.144	284.091	481.442
5.7.2 Personeelskosten, inhuur en vrijwilligerskosten			
Salarissen	651.715	775.634	543.387
Sociale lasten	100.327	0	86.417
Pensioenlasten	58.734	0	47.051
Overige personeelskosten	73.358	0	34.030
Inhuur en vrijwilligerskosten	524.133	354.627	431.614
	1.408.267	1.130.261	1.142.499
Gemiddeld aantal FTE	11,5	13,5	11,8

5.7.2.1 Jaarbezoldiging en directiebeloning

Bezoldiging

Het bestuur van Vereniging Schuldhulpmaatje Nederland zijn vrijwillig verbonden aan de organisatie en ontvangen geen bezoldiging en/of vergoeding.

Onkosten die gemaakt worden bij het uitoefenen van de bestuursfunctie kunnen gedeclareerd worden tegen overlegging van nota's/bonnen.

Directiebeloning

Naam	P. Rijsdijk	Jaarbeloning 2022	
Functie	Directeur	Brutosalaris/vergoeding	87.709
		Vakantiegeld	6.477
Dienstverband:		Pensioenlasten	9.721
Aard (looptijd)	onbepaald	Bijtelling auto	9.721
Uren	36,00		
Parttimepercentage	100,00	Doorbelasting kosten SamenLuktHet BV	-30.000
Periode	01/01-31/12	Totale beloning 2022	
		ten laste van de vereniging	<u>€ 81.706</u>

	Realisatie 2022 (€)	Begroting 2022 (€)	Realisatie 2021 (€)
5.7.3 Bestuurskosten			
Bestuurskosten	4.154	7.650	4.542
5.7.4 Huisvestingskosten			
Huur gebouwen	18.874	-	15.736
Energie- en waterlasten	0	-	-3.500
Schoonmaakkosten en vuilafvoer	657	-	1.022
Overige huisvestingskosten	111	-	174
	19.642	18.500	13.432
5.7.5 Autokosten			
Leasekosten auto	8.258	-	6.682
Brandstof	2.595	-	1.104
Overige kosten	37	-	1.822
	10.890	-	9.608
5.7.5 Communicatiekosten			
Receptiediensten	3.089	-	4.201
Drukwerk en opmaakkosten	21.463	-	16.429
Porti kosten	2.632	-	7.801
Overige communicatiekosten	370	-	3.676
	27.554	60.000	32.107
5.7.6 Promotiekosten			
Websitekosten	42.726	-	34.002
Organisatie- en cateringkosten	22.450	-	16.374
Oninbare debiteuren	856	-	12.033
Representatiekosten	6.435	-	6.039
Mediaproducties	2.135	-	0
Overige promotiekosten	29.196	-	3.878
	103.798	60.000	72.326
5.7.7 Kantoorkosten			
Licentiekosten	6.426	-	3.258
Abonnementen en contributies	876	-	940
Kantoorbenodigdheden	2.099	-	1.610
Overige kantoorkosten	0	-	410
	9.401	9.000	6.218
5.7.8 ICT- en licentiekosten			
Automatiseringkosten	243.736	235.000	152.795

5.7.9 Algemene kosten

Accountantskosten	22.794	-	17.354
Advieskosten	9.914	-	18.239
Kosten loonadministratie	3.793	-	5.301
Juridische kosten	1.015	-	1.782
Verzekeringen	16.623	-	13.542
Overige algemene kosten	334	-	0
	54.473	35.000	56.218

5.7.10 Afschrijvingen

Afschrijving inventaris	9.556	7.300	8.330
-------------------------	-------	-------	-------

5.7.11 Financiële lasten

Bank- en incassokosten	1.948	-	861
Rentelasten	5.178	-	3.330
	7.126	-	4.191

5.7.12 Onvoorzien

Onvoorzien	0	12.000	0
------------	---	--------	---

5.7.13 Verstrekte bijdragen

Doorzending donaties voor aangegeven locaties	45.387	-	53.547
---	--------	---	--------

Totaal Lasten	2.364.128	1.858.802	2.037.255
----------------------	------------------	------------------	------------------

5.8 Lastenverdeling 2022

Bestemming	Doelstellingen				Werving en beheer		Totaal boekjaar	Boekjaar begroot
	A Bewust- wording en voor- lichting	B Borgen SHM aanpak	C Concre- tiseren SHM aanpak	D Bevor- deren SHM aanpak	Wer- vings- kosten	Beheer- en admini- stratie kosten		
	€	€	€	€	€	€	€	€
LASTEN								
Salarissen	78.144	123.631	109.202	230.917	64.514	45.305	651.713	775.633
Sociale lasten	12.030	19.032	16.811	35.548	9.931	6.975	100.327	
Pensioenlasten	7.043	11.142	9.841	20.812	5.814	4.083	58.735	
Overige personeelskosten	8.796	13.916	12.292	25.993	7.262	5.100	73.359	
Inhuur en vrijwilligerskosten	62.847	99.428	87.824	185.712	51.885	36.437	524.133	354.629
Bestuurskosten	498	788	696	1.473	411	288	4.154	7.650
Huisvestingskosten	2.355	3.726	3.291	6.960	1.945	1.365	19.642	18.500
Autokosten	1.306	2.066	1.825	3.859	1.078	756	10.890	0
Communicatiekosten	3.304	5.227	4.617	9.763	2.727	1.916	27.554	60.000
Promotiekosten	12.446	19.691	17.393	36.778	10.275	7.215	103.798	60.000
Kantoorkosten	1.127	1.783	1.575	3.331	931	654	9.401	9.000
ICT- en licentiekosten	29.225	46.237	40.841	86.361	24.128	16.944	243.736	235.000
Algemene kosten	6.532	10.334	9.128	19.301	5.393	3.785	54.473	56.421
Afschrijvingen	1.146	1.813	1.601	3.386	946	664	9.556	7.300
Financiële lasten	854	1.352	1.194	2.525	706	495	7.126	0
Onvoorzien								12.000
Variabele kosten bestaande maatjes			159.950				159.950	74.769
Verstrekte bijdragen*					45.387		45.387	0
Kosten doorberekende diensten		54.304		2.233			56.537	142.779
Projectspecifieke uitgaven		74.814	14.851	113.993	0		203.658	45.122
Totaal	227.653	489.284	492.932	788.944	233.333	131.982	2.364.129	1.858.803

* (doorzending donaties voor aangegeven locaties)

Een toelichting op de verdeling van de lasten naar bestedingscategorie is opgenomen onder 5.4.12

5.8.1 Doelbestedingen percentages

	Realisatie 2022	Realisatie 2021
Doelbestedingspercentage van de baten:		
Bestedingen aan doelstelling / totale baten	82,4%	84,7%
Doelbestedingspercentage van de lasten:		
Bestedingen aan doelstellingen / totale lasten	84,5%	88,0%
Percentage wervingskosten		
Wervingskosten / som van de geworven baten	10,0%	7,9%
Beheerskostenpercentage		
Kosten beheer en administratie / totale lasten	5,6%	4,4%

5.9 Toelichting op de baten en lasten 2022 (2021)

Activiteiten	Realisatie LSP 2022	Projecten 2022	Realisatie totaal 2022	Begroot 2022	Realisatie 2021
Baten					
Verenigingsbijdragen locaties	339.395		339.395	312.113	312.344
Baten uit beoogde nieuwe locaties	6.090		6.090	10.000	0
Onderhoudsbijdragen, berekend o.b.v. aantal bestaande maatjes	562.041		562.041	467.307	481.294
Baten uit Trainingen	156.018		156.018	214.200	167.554
Baten uit projecten	0	1.165.283	1.165.283	605.000	905.795
Co-financiering projecten	0	15.655	15.655	0	54.039
Baten uit donaties en giften	35.370		35.370	20.000	24.133
Baten en giften met aangegeven doel	13.019		13.019	0	6.396
Baten uit donaties en giften voor locaties (door te zenden)	48.860		48.860	0	56.238
Huuropbrengsten (inclusief kantoorfaciliteiten)	12.000		12.000	0	12.000
Opbrengsten overige diensten	2.410		2.410	12.000	853
			0		
Totaal baten	1.175.203	1.180.938	2.356.141	1.640.620	2.020.646
Lasten					
Directe lasten					
Variabele lasten leden	159.950	0	159.950	74.769	179.590
Kosten trainingen, kostprijs preventie en vroegsignalering	54.304	74.814	129.118	164.200	107.109
Project specifieke uitgaven	0	0	0	45.122	52.316
Inkopen overige diensten	2.233	0	2.233	0	15.051
Totale directe lasten	216.487	74.814	291.301	284.091	354.066
Personeel- inhuur en vrijwilligerskosten	432.325	975.942	1.408.267	1.130.261	1.142.500
Doorberekende kosten inzake arbeid	-69.415		-69.415	0	-135.314
Cofinanciering ten behoeve van projecten	0		0	0	41.000
Bestuurskosten	4.154		4.155	7.650	4.542
Huisvestingskosten	19.642		19.642	18.500	13.433
Afschrijvingen	9.556		9.556	7.300	8.330
Autokosten	10.890		10.890	0	9.609
Communicatiekosten	27.554	10.821	38.375	60.000	60.827
Promotiekosten	103.798	103.172	206.970	60.000	138.259
Kantoorkosten	9.401	110	9.511	9.000	6.915
ICT- en licentiekosten	243.736	0	243.736	235.000	179.415
Algemene kosten	54.473	14.741	69.214	35.000	56.217
Financiële lasten	7.126		7.126	0	4.191
Onvoorzien	0		0	12.000	5.406
Verstrekke bijdragen doorzending donaties naar locaties	45.387		45.387	0	53.547
			0		
Totaal lasten	898.627	1.104.786	2.003.413	1.574.711	1.588.877
Resultaat deelneming	66.513	0	66.513	0	22.755
Totaal Resultaat	126.602	1.339	127.941	-218.182	100.458

De projectspecifiek uitgaven zijn in de kolom projecten 2022 uitgesplitst in de werkelijke kostensoorten. In de begroting 2022 zijn deze opgenomen onder 'Project specifieke uitgaven'.

5.10 Verschillen begroting en realisatie

5.10.1 Baten activiteiten (LSP)

De Vereniging streeft naar groei van het aantal leden, om uiteindelijk zoveel mogelijk mensen te helpen én om daarbij tevens de kosten die gemaakt worden voor ledendienstverlening zoveel mogelijk zelfstandig door ledenbijdragen te kunnen dekken in de toekomst. Door het bestuur is daarbij een dekingspercentage van 75% als streefdoelstelling geformuleerd.

Verenigingsbijdragen zijn met dank aan het doorzettingsvermogen van de aspirant leden en ons landelijke team, hoger uitgevallen dan begroot: 113 lid-locaties die per 31 december 2022 zijn aangesloten, tegenover 112 begroot.

Onderhoudsbijdragen: Het verloop van de SchuldHulpMaatjes ligt lager dan aanvankelijk begroot. Het aantal nieuwe gecertificeerde maatjes komt hoger uit. Per 1 januari 2023 ligt het totaal aantal gecertificeerde maatjes hoger dan begroot (2334 i.p.v. 2.169).

De baten uit donaties en giften zijn € 28.389 hoger dan begroot. Hiervan is € 13.019 gegeven voor een aangegeven doel. De door te zenden giften naar locaties ligt € 7.378 lager t.o.v. 2021. De donaties en giften die binnengekomen met als bestemming onze leden, worden zonder inhouding van administratiekosten, overgeboekt naar de aangegeven locaties.

De huuropbrengsten (inclusief vergoeding kantoorfaciliteiten) was begroot onder overige diensten.

De opbrengsten overige diensten zijn lager dan begroot, hierin is de uitleen van medewerkers verantwoord, waar SchuldHulpMaatje een vergoeding voor heeft ontvangen. In de realisatie 2021 is deze verantwoord onder doorberekende kosten inzake arbeid.

De opbrengsten trainingen zijn incidenteel lager dan begroot. Vanwege het project: 'Meer mensen een Maatje' mogelijk door donatie van De Postcodeloterij, mochten we 100 maatjes 'gratis' extra trainen. Tevens zijn er via het project Groeien, afgelopen jaar trainingen mogelijk gemaakt door Kansfonds en Oranjefonds 80 basistrainingen, 66 ZZP kopstudie trainingen, 66 coördinatoren en 35 kopstudie Jong . Deze trainingen zijn dus incidenteel door deze donaties 'gratis' verstrekt bovenop de geplande aantallen in onze locaties.

5.10.2 Baten Projecten

De baten uit projecten zijn € 560.283 hoger dan begroot. Zoals bekend zijn we vanuit het Landelijk Servicepunt bij SchuldHulpMaatje het gehele jaar aan het fondswerven om innovaties te realiseren en ook vernieuwing naast ledenactiviteiten en -bijdragen mogelijk te maken. Daardoor is op het moment van begroten niet bekend welke extra inkomsten of kosten het komend boekjaar nog zullen volgen. Hierdoor wijken begroting en realiteit in onze vereniging soms aanzienlijk af. Op begrotingsdatum zijn nooit alle fondswerfresultaten van een komend jaar bekend.

De volgende projecten waren nog niet bekend of gehonoreerd bij het opstellen van de begroting 2022:

- Permanent Educatie Programma 2.0, projectjaar 2
- Nibud
- Samen Duurzaam uit de Schulden, projectjaar 1
- Levenskruispunten, projectjaar 1
- Het Goede leven – Keten van Hoop
- Groeien: Kansfonds en Oranjefonds, projectjaar 2

Bij het opstellen van de begroting 2022 waren de volgende projecten bekend:

- Groeien – Rabobank
- Adessium
- Bestuurskracht
- Meer mensen een Maatje – Postcodeloterij
- Preventie Doorstart Aanpak

5.10.3 Lasten activiteiten (LSP), trainingen en projecten

Vanwege de fors grotere project inspanningen en daarmee verband houdende opbrengsten zijn ook personeelskosten en inhuur personeel € 278.007 hoger dan begroot. Er zijn nieuwe medewerkers (tijdelijk) aangetrokken, die samen met het ingehuurde personeel gewerkt hebben aan de doelstellingen van het Landelijk Service Punt en diverse extra projecten waarvoor na het opstellen van de begroting nog gelden waren verkregen.

De begrote en gerealiseerde kosten voor promotie en -communicatie moeten in samenhang worden vergeleken. Deze kosten zijn overigens onder andere besteed aan het ontwikkelen van een nieuwe hulpvragers campagne die getest is in samenwerking met aantal locaties

De kosten trainingen, kostprijs preventie en vroeg signalering zijn € 35.082 lager dan begroot. Dit betreffen de directe kosten, waarin de personeelskosten niet zijn meegenomen. Deze zijn verantwoord onder personeel- inhuur en vrijwilligerskosten. Daarnaast zijn er kosten doorbelast via het project 'Meer mensen een maatje' en Groeien van het Kansfonds en Oranjefonds.

ICT is een heel belangrijke ruggengraat van onze vrijwilligersorganisatie geworden en heeft afgelopen jaar een extra impuls gekregen. Iedereen kan na dit jaar beter inzien tot welke inzichten de eigen registraties kunnen gaan leiden waarmee richting lokale sponsoren stap voor stap gebruik kan worden gemaakt van deze inzichten in de lokale cijfers. Bij alle leden is daarbij ook de rol van "Digicoach" geïntroduceerd. Daarbij wordt iedere locatie voorbereid om eerstelijns praktische hulp op vlak van ICT zelf te kunnen oppakken en wordt het deskundig omgaan met ICT middelen lokaal versterkt. De effecten hiervan zien we terug in de variabele lasten leden, deze zijn € 85.181 hoger dan begroot. Hieronder vallen de permanente licentiekosten en (externe) helpdesk- en ondersteuningskosten. Tevens vallen hier verschillende typen applicaties onder waar onze vrijwilligers gebruik van maken zoals: het hulpvraagregistratie-systeem SINC). Alle leden zijn momenteel gemigreerd naar het nieuwe hulpvraagregistratie-systeem SINC en beschikken over Microsoft 365 ondersteuning, de Online Leer Omgeving en dashboards.

De algemene kosten zijn hoger uitgevallen dan begroot door hogere accountantskosten en hogere kosten voor verzekeringen.

Het resultaat van de deelneming van SamenLuktHet BV bedraagt in 2022 € 66.513. De eerste resultaten van de activiteiten daar zijn bemoedigend en hebben ertoe geleid dat een deel van de kosten van de vereniging daar kunnen worden doorbelast.

5.11 Begroting 2023

		Begroot 2023
Kernactiviteiten (LSP)		
Baten		
Verenigingsbijdragen locaties		350.967
Baten uit beoogde nieuwe locaties		7.245
Baten uit trainingen	1	254.100
Baten uit projecten	2	975.272
Onderhoudsbijdragen bestaande maatjes	3	607.545
Baten uit donaties en giften		20.000
Baten uit donaties en giften voor locaties (door te zenden)		0
Opbrengsten overige diensten	4	12.000
Totaal baten (A)		2.227.129
Directe Lasten		
Variabele lasten leden		272.016
Kosten trainingen, kostprijs preventie & vroegsignalering		108.000
Project en subsidie specifieke uitgaven		195.054
Totaal directe lasten (B)		575.070
Lasten		
Personeel- inhuur en vrijwilligerskosten		1.386.940
Cofinanciering t.b.v. de projecten	2	14.310
Bestuurkosten		4.542
Huisvestingskosten		18.500
Afschrijvingen		9.460
Autokosten		12.500
Communicatiekosten		27.850
Promotiekosten		51.396
Kantoorkosten		6.218
ICT en licentiekosten	5	65.295
Algemene kosten		49.135
Onvoorzien		0
Verstrekke bijdragen doorzending donaties voor locaties		0
Totaal lasten (C)		1.646.146
Financiële lasten (D)		4.191
Resultaat uit activiteiten (A-B-C-D)		1.722
Totaal Resultaat		1.722

Uitgangspunten Begroting 2023

	Begroot 2023
Kwantitatief	
Ledenaantallen	
Aantal leden grote locaties/leden	112
Waarvan aantal leden compacte locaties/leden	2
Aantal beoogde nieuwe locaties (leden)	7
Maatjes	
Aantal begrote bestaande maatjes	2.348
Aantal op te leiden nieuwe maatjes gedurende het jaar	700

- 1 In de begroting 2023 zijn de trainingen van SchuldHulpMaatje opgenomen inclusief de organisatiekosten per persoon.
- 2 De baten projecten en cofinanciering betreffen uitsluitend definitief toegekende bedragen. Tevens staan er nog diverse subsidie- en fondsaanvragen uit.
- 3 Er is gerekend voor 2023 met het gemiddeld aantal actieve maatjes in het netwerk gedurende het jaar, aangezien vrijwilligers gedurende het jaar stoppen, waarvoor niet meer betaald wordt door de leden. De getrainde maatjes worden na het kwartaal waarin de certificering plaatsvindt gefactureerd aan de leden. Daarnaast wordt er gebruik gemaakt van een staffelmodel.
- 4 Dit betreft doorbelaste prestaties.
- 5 De variabele lasten leden betreffen o.a. de onderhoudskosten van SINC (HVS), Office 365 en onderhoud dashboard. Deze kosten werden voorheen verantwoord onder de ICT- en licentiekosten en mede gedekt vanuit fondsen en subsidies (projecten).

CONTROLEVERKLARING VAN DE ONAFHANKELIJKE ACCOUNTANT

Aan: het bestuur en de algemene vergadering van Vereniging SchuldHulpMaatje Nederland

Verklaring over de in het jaarverslag opgenomen jaarrekening 2022

Ons oordeel

Wij hebben de jaarrekening 2022 van Vereniging SchuldHulpMaatje Nederland te Leiden gecontroleerd.

Naar ons oordeel geeft de in dit jaarverslag opgenomen jaarrekening een getrouw beeld van de grootte en de samenstelling van het vermogen van Vereniging SchuldHulpMaatje Nederland op 31 december 2022 en van het resultaat over 2022 in overeenstemming met Rjk C1 'Kleine organisaties-zonder-winststreven'.

De jaarrekening bestaat uit:

1. de balans per 31 december 2022;
2. de staat van baten en lasten over 2022; en
3. de toelichting met een overzicht van de gehanteerde grondslagen voor financiële verslaggeving en andere toelichtingen.

De basis voor ons oordeel

Wij hebben onze controle uitgevoerd volgens het Nederlands recht, waaronder ook de Nederlandse controlestandaarden vallen. Onze verantwoordelijkheden op grond hiervan zijn beschreven in de sectie 'Onze verantwoordelijkheden voor de controle van de jaarrekening'.

Wij zijn onafhankelijk van Vereniging SchuldHulpMaatje Nederland zoals vereist in de Verordening inzake de Onafhankelijkheid van accountants bij assurance-opdrachten (ViO) en andere voor de opdracht relevante onafhankelijkheidsregels in Nederland. Verder hebben wij voldaan aan de Verordening Gedrags- en Beroepsregels Accountants (VGBA).

Wij vinden dat de door ons verkregen controle-informatie voldoende en geschikt is als basis voor ons oordeel.

Verklaring over de in het jaarverslag opgenomen andere informatie

Het jaarverslag omvat andere informatie, naast de jaarrekening en onze controleverklaring daarbij.

Op grond van onderstaande werkzaamheden zijn wij van mening dat de andere informatie:

- met de jaarrekening verenigbaar is en geen materiële afwijkingen bevat;
- alle informatie bevat die op grond van Rjk C1 'Kleine organisaties-zonder-winststreven' is vereist voor het bestuursverslag en de overige gegevens.

Wij hebben de andere informatie gelezen en hebben op basis van onze kennis en ons begrip, verkregen vanuit de jaarrekeningcontrole of anderszins, overwogen of de andere informatie materiële afwijkingen bevat.

Met onze werkzaamheden hebben wij voldaan aan de vereisten in de Nederlandse Standaard 720. Deze werkzaamheden hebben niet dezelfde diepgang als onze controlewerkzaamheden bij de jaarrekening.

Het bestuur is verantwoordelijk voor het opstellen van het bestuursverslag en de overige gegevens in overeenstemming met RJK C1 'Kleine organisaties-zonder-winststreven'.

Beschrijving van verantwoordelijkheden met betrekking tot de jaarrekening

Verantwoordelijkheden van het bestuur voor de jaarrekening

Het bestuur is verantwoordelijk voor het opmaken en getrouw weergeven van de jaarrekening in overeenstemming met RJK C1 'Kleine organisaties-zonder-winststreven'. In dit kader is het bestuur verantwoordelijk voor een zodanige interne beheersing die het bestuur noodzakelijk acht om het opmaken van de jaarrekening mogelijk te maken zonder afwijkingen van materieel belang als gevolg van fouten of fraude.

Bij het opmaken van de jaarrekening moet het bestuur afwegen of de vereniging in staat is om haar werkzaamheden in continuïteit voort te zetten. Op grond van genoemd verslaggevingsstelsel moet het bestuur de jaarrekening opmaken op basis van de continuïteitsveronderstelling, tenzij het bestuur het voornemen heeft om de vereniging te liquideren of de activiteiten te beëindigen of als beëindiging het enige realistische alternatief is.

Het bestuur moet gebeurtenissen en omstandigheden waardoor gerede twijfel zou kunnen bestaan of de vereniging haar activiteiten in continuïteit kan voortzetten, toelichten in de jaarrekening.

Onze verantwoordelijkheden voor de controle van de jaarrekening

Onze verantwoordelijkheid is het zodanig plannen en uitvoeren van een controleopdracht dat wij daarmee voldoende en geschikte controle-informatie verkrijgen voor het door ons af te geven oordeel.

Onze controle is uitgevoerd met een hoge mate maar geen absolute mate van zekerheid waardoor het mogelijk is dat wij tijdens onze controle niet alle materiële fouten en fraude ontdekken. Afwijkingen kunnen ontstaan als gevolg van fouten of fraude en zijn materieel indien redelijkerwijs kan worden verwacht dat deze, afzonderlijk of gezamenlijk, van invloed kunnen zijn op de economische beslissingen die gebruikers op basis van deze jaarrekening nemen. De materialiteit beïnvloedt de aard, timing en omvang van onze controlewerkzaamheden en de evaluatie van het effect van onderkende afwijkingen op ons oordeel.

Wij hebben deze accountantscontrole professioneel kritisch uitgevoerd en hebben waar relevant professionele oordeelsvorming toegepast in overeenstemming met de Nederlandse controlestandaarden, ethische voorschriften en de onafhankelijkheidseisen.

Onze controle bestond onder andere uit:

- het identificeren en inschatten van de risico's dat de jaarrekening afwijkingen van materieel belang bevat als gevolg van fouten of fraude, het in reactie op deze risico's bepalen en uitvoeren van controlewerkzaamheden en het verkrijgen van controle-informatie die voldoende en geschikt is als basis voor ons oordeel. Bij fraude is het risico dat een afwijking van materieel belang niet ontdekt wordt groter dan bij fouten. Bij fraude kan sprake zijn van samenspanning, valsheid in geschrifte, het opzettelijk nalaten transacties vast te leggen, het opzettelijk verkeerd voorstellen van zaken of het doorbreken van de interne beheersing;
- het verkrijgen van inzicht in de interne beheersing die relevant is voor de controle met als doel controlewerkzaamheden te selecteren die passend zijn in de omstandigheden. Deze werkzaamheden hebben niet als doel om een oordeel uit te spreken over de effectiviteit van de interne beheersing van de organisatie;
- het evalueren van de geschiktheid van de gebruikte grondslagen voor financiële verslaggeving en het evalueren van de redelijkheid van schattingen door het bestuur en de toelichtingen die daarover in de jaarrekening staan;
- het vaststellen dat de door het bestuur gehanteerde continuïteitsveronderstelling aanvaardbaar is. Tevens het op basis van de verkregen controle-informatie vaststellen of er gebeurtenissen en omstandigheden zijn waardoor gerede twijfel zou kunnen bestaan of de organisatie haar activiteiten in continuïteit kan voortzetten. Als wij concluderen dat er een onzekerheid van materieel belang bestaat, zijn wij verplicht om aandacht in onze controleverklaring te vestigen op de relevante gerelateerde toelichtingen in de jaarrekening. Als de toelichtingen inadequaat zijn, moeten wij onze verklaring aanpassen. Onze conclusies zijn gebaseerd op de controle-informatie die verkregen is tot de datum van onze controleverklaring. Toekomstige gebeurtenissen of omstandigheden kunnen er echter toe leiden dat een organisatie haar continuïteit niet langer kan handhaven;
- het evalueren van de presentatie, structuur en inhoud van de jaarrekening en de daarin opgenomen toelichtingen;
- het evalueren of de jaarrekening een getrouw beeld geeft van de onderliggende transacties en gebeurtenissen.

Wij communiceren met het bestuur onder andere over de geplande reikwijdte en timing van de controle en over de significante bevindingen die uit onze controle naar voren zijn gekomen, waaronder eventuele significante tekortkomingen in de interne beheersing.

Was getekend te Sliedrecht, 28 maart 2023.

WITH Accountants B.V.

P. Alblas RA



Vereniging SchuldHulpMaatje Nederland
Oude Rijn 44b
2312 HG Leiden
Telefoon: 071 2000 100
info@schuldhulpmaatje.nl
KVK nr. 61110949
Doneren: IBAN: NL56 ABNA 0469896361



Alliantie
Vrijwillige
Schuldhulp



www.schuldhulpmaatje.nl
www.uitdeschulden.nu
www.eerstehulpbijschulden.nl
www.moneyfit.nl
www.samenhartvoormensen.nl

kerk
in actie



missie
nederland



STICHTING
ROTTERDAM



maatschappij
van welstand



Ars Donandi
Mevrouw A.Th. Vogler
fonds

pcob

vincentius
vereniging

nationale
nederlanden



knr

Vaillant Fonds

pieter
bastiaan

vpe



dioraphte



Fonds 1818

oranje
fonds



Stichting
SummerFund

Nederlandse
Gereformeerde
Kerken



FONDS 21

PORTICUS

Cordaid

Kansfonds
geven om
een ander